

**Управление Федеральной службы
государственной статистики
по г. Санкт-Петербургу и Ленинградской области
(Петростат)**

**СОЦИАЛЬНО-ЭКОНОМИЧЕСКОЕ ПОЛОЖЕНИЕ
ЛЕНИНГРАДСКОЙ ОБЛАСТИ
В ЯНВАРЕ–ФЕВРАЛЕ 2021 ГОДА
(ЭКОНОМИЧЕСКИЙ ДОКЛАД В ТАБЛИЦАХ)**

**Санкт-Петербург
2021**

Настоящий экономический доклад в таблицах подготовлен на основе данных оперативной статистической отчетности.

В докладе приняты условные обозначения:

г	грамм	МВт	мегаватт
г.	год	млн.	миллион
га	гектар	млрд.	миллиард
Гкал	гигакалория	п.	поселок
дкл	декалитр	пасс-км	пассажиро-километр
долл.	доллар	плот.	плотный
ед.	единица	пог. м	погонный метр
кат.	катушка	р.	раз
кВА	киловольт-ампер	руб.	рубль
кВт	киловатт	т	тонна
кВт-ч	киловатт-час	т.г.	текущий год
кг	килограмм	т-км	тонно-километр
км	километр	трлн.	триллион
км ²	квадратный километр	тыс.	тысяча
км ³	кубический километр	усл.	условный
л	литр	усл. ед.	условная единица
м	метр	ц	центнер
м ²	квадратный метр	чел.	человек
м ³	кубический метр	шт.	штука
МВА	мегавольт-ампер	экз.	экземпляр
—	явление отсутствует		
...	данных не имеется		
x	сопоставление невозможно		
0,0	небольшая величина		

В отдельных случаях незначительные расхождения между итогом и суммой слагаемых объясняются округлением данных.

Ряд показателей, приведенных в докладе, рассчитан с учетом экспертной оценки.

В таблицах, отражающих ежемесячную динамику, показатели за последний месяц в последующем выпуске доклада уточняются по данным ежемесячной статистической отчетности в соответствии с методикой разработки. Относительные показатели в этих таблицах отражены в сопоставимой структуре отчитывающихся предприятий и организаций.

При расчете отдельных показателей, помещенных в докладе, использована информация территориальных органов федеральной исполнительной власти (министерств и ведомств), а также органов исполнительной власти Санкт-Петербурга и Ленинградской области.

Петростат является собственником государственной статистической информации на территории Санкт-Петербурга и Ленинградской области и обладает исключительными правами на издание и распространение статистических публикаций.

При использовании материалов органов государственной статистики ссылка на источник обязательна.

Официальное издание
код по каталогу 11001021
E-mail: petrostat@gks.ru
<http://petrostat.gks.ru>
© Петростат, 2021

СОДЕРЖАНИЕ

СВОДНЫЕ ИТОГИ	5
ОБОРОТ ОРГАНИЗАЦИЙ	7
ДОБЫВАЮЩИЕ И ОБРАБАТЫВАЮЩИЕ ПРОИЗВОДСТВА И ЭНЕРГЕТИКА	9
СТРОИТЕЛЬСТВО	13
ТРАНСПОРТ	16
Транспортировка и хранение.....	16
Аварийность на автомобильном транспорте.....	18
ДЕЯТЕЛЬНОСТЬ В СФЕРЕ ТЕЛЕКОММУНИКАЦИЙ	18
СЕЛЬСКОЕ ХОЗЯЙСТВО	19
ОПТОВАЯ ТОРГОВЛЯ	23
ПОТРЕБИТЕЛЬСКИЙ РЫНОК	25
Розничная торговля.....	25
Общественное питание.....	28
Платные услуги населению.....	29
ИНВЕСТИЦИИ	31
Инвестиции в нефинансовые активы.....	31
Инвестиции в основной капитал организаций.....	31
ЦЕНЫ	35
Потребительские цены.....	36
Цены производителей.....	41
Индексы цен производителей промышленных товаров.....	41
Индексы цен на продукцию инвестиционного назначения.....	43
ИНДЕКСЫ ТАРИФОВ НА ГРУЗОВЫЕ ПЕРЕВОЗКИ	44
Индексы цен производителей сельскохозяйственной продукции.....	45
РЫНОК ТРУДА	46
Занятость и безработица.....	46
Численность работников организаций.....	46
Безработица.....	49
Потребность организаций в работниках.....	51
Заработная плата.....	52
Задолженность организаций по заработной плате.....	56
НАЛОГОВАЯ СТАТИСТИКА	58
ФИНАНСЫ ОРГАНИЗАЦИЙ	60
Финансовые результаты деятельности организаций.....	60
Состояние платежей и расчетов в организациях.....	62
МАЛЫЕ ПРЕДПРИЯТИЯ	67
ДЕМОДЕМОГРАФИЧЕСКАЯ СИТУАЦИЯ	70
УРОВЕНЬ ЖИЗНИ НАСЕЛЕНИЯ	71
Денежные доходы и расходы населения.....	71
Изменение среднего размера назначенных пенсий.....	75
ЗДРАВООХРАНЕНИЕ	76
ПРЕСТУПНОСТЬ	79

Приложение

Производство важнейших видов товаров	80
Ввод в действие жилых домов по муниципальным районам и городскому округу	82
Обеспеченность скота кормами в сельхозорганизациях	83
Группировка муниципальных районов по обеспеченности скота кормами	83
Группировка муниципальных районов по индексу объемов производства мяса и молока	83
Цены на основные продукты питания и соотношение этих цен с ценой на говядину	84
Изменение заработной платы и сводного индекса потребительских цен	85
Финансы организаций	86
Финансовые результаты деятельности организаций	86
Состояние платежей и расчетов в организациях	88
МЕТОДОЛОГИЧЕСКИЙ КОММЕНТАРИЙ	93

**ЭКОНОМИЧЕСКИЕ
И СОЦИАЛЬНЫЕ
ПОКАЗАТЕЛИ**

ЛЕНИНГРАДСКАЯ ОБЛАСТЬ

СВОДНЫЕ ИТОГИ

млрд. рублей

	Абсолютные данные		В % к соответствующему периоду предыдущего года		Справочно: январь-февраль 2020 в % к январю-февралю 2019
	февраль	январь-февраль	февраль	январь-февраль	
Оборот организаций (в действующих ценах)	236,9	455,9	117,0	114,6	94,4
Индекс промышленного производства, %	х	х	103,7	102,6	102,3
Объем работ по виду деятельности "строительство"	7,4	17,1	51,9	63,7	104,3
Ввод в действие жилых домов, тыс. м ²	288,5	646,0	1,5 р.	2,2 р.	72,0
Объем услуг по транспортировке и хранению (без субъектов малого предпринимательства, в действующих ценах)	15,8	34,0	103,1	111,8	101,3
Объем услуг в сфере телекоммуникаций (без субъектов малого предпринимательства, в действующих ценах)	0,2	0,3	97,6	97,6	96,6
Объем продукции сельского хозяйства	4,8	10,3	102,7	101,3	99,0
Оборот оптовой торговли	46,7	86,2	109,0	108,4	95,1
Оборот розничной торговли	37,1	75,3	100,7	102,1	109,4
пищевыми продуктами, включая напитки, и табачными изделиями	17,3	34,4	101,7	102,9	106,1
непродовольственными товарами	19,8	40,9	99,8	101,4	112,2
Оборот общест- венного питания	1,2	2,4	83,5	83,8	93,2
Объем платных услуг населению	7,2	14,4	96,4	96,1	101,6
Индекс потребительских цен, %	100,8	101,3 ¹⁾	104,9	104,6	100,6 ¹⁾

¹⁾ Конец периода к декабрю предыдущего года.

ЛЕНИНГРАДСКАЯ ОБЛАСТЬ

(окончание)

	Январь 2021	В % к соответствующему периоду предыдущего года	Справочно: январь 2020 в % к январю 2019
Средняя численность работников организаций (без субъектов малого предпринимательства), тыс. человек	390	102,9	106,3
Численность официально зарегистрированных безработных (на конец февраля 2021), тыс. человек	20,4	5,0 р.	111,2 ¹⁾
Уровень зарегистрированной безработицы, (на конец февраля 2021) в % от численности рабочей силы	2,1	х	х
Средняя начисленная заработная плата одного работника			
номинальная, рублей	48818	105,5	107,0
реальная	х	101,2	104,6
Просроченная задолженность по заработной плате (на 1 марта 2021), тыс. рублей	6900	22,9	2,2 р. ²⁾
Численность работников, перед которыми имеется просроченная задолженность по заработной плате (на 1 марта 2021), человек	136	35,9	141,9 ²⁾

¹⁾ Февраль 2020 года к февралю 2019 года.

²⁾ 1 марта 2020 года к 1 марта 2019 года.

ОБОРОТ ОРГАНИЗАЦИЙ

Оборот организаций по видам экономической деятельности¹⁾ в январе–феврале 2021 года

в действующих ценах

	Млн. рублей	В % к		Справочно: январь- февраль 2020, в % к итогу
		соответ- ствующему периоду 2020	итогу	
Всего	455904	114,6	100	100
в том числе организации с основным видом деятельности:				
сельское, лесное хозяйство, охота, рыболовство и рыбоводство	16886	112,6	3,7	3,8
растениеводство и животноводство, охота и предоставление соответствующих услуг в этих областях	12989	119,9	2,8	2,7
лесоводство и лесозаготовки	3027	77,4	0,7	1,0
рыболовство и рыбоводство	871	3,5 п.	0,2	0,1
добыча полезных ископаемых	1874	86,4	0,4	0,5
обрабатывающие производства в том числе производство:	185461	125,2	40,7	37,2
пищевых продуктов	24691	118,3	5,4	5,2
напитков	690	2,1 п.	0,2	0,1
табачных изделий	14732	1,7 п.	3,2	2,2
текстильных изделий	780	66,5	0,2	0,3
одежды	144	137,1	0,0	0,0
кожи и изделий из кожи	22	100,0	0,0	0,0
изделий из дерева и пробки, кроме мебели, изделий из соломки и материалов для плетения, обработка древесины	5141	1,5 п.	1,1	0,8
бумаги и бумажных изделий	18835	126,2	4,1	3,8
деятельность полиграфическая и копирование носителей информации	1754	104,0	0,4	0,4
кокса и нефтепродуктов	46169	120,3	10,1	9,6
химических веществ и химических продуктов	19575	149,3	4,3	3,3
лекарственных средств и материалов, применяемых в медицинских целях	1784	130,0	0,4	0,3
резиновых и пластмассовых изделий	9224	127,4	2,0	1,8
прочей неметаллической минеральной продукции	7726	102,5	1,7	1,9
металлургическое	3788	137,5	0,8	0,7
готовых металлических изделий, кроме машин и оборудования	6811	1,7 п.	1,5	1,0
компьютеров, электронных и оптических изделий	450	51,2	0,1	0,2
электрического оборудования	4482	106,2	1,0	1,1

¹⁾ Итоги по "хозяйственным" видам деятельности получены как результат агрегирования данных по организациям в соответствии с их основным видом деятельности.

ЛЕНИНГРАДСКАЯ ОБЛАСТЬ

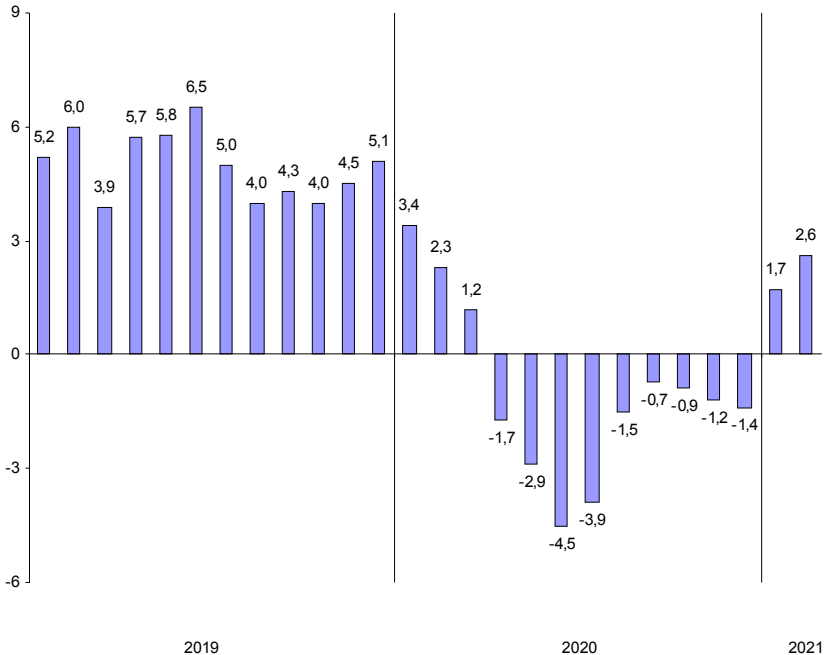
(окончание)

	Млн. рублей	В % к		Справочно: январь- февраль 2020, в % к итогу
		соответ- ствующему периоду 2020	итогоу	
машин и оборудования, не включенных в другие группировки	4587	142,8	1,0	0,8
автотранспортных средств, прицепов и полуприцепов	2954	137,0	0,6	0,5
прочих транспортных средств и оборудования	8324	83,4	1,8	2,5
мебели	1110	114,0	0,2	0,2
прочих готовых изделий	373	103,6	0,1	0,1
ремонт и монтаж машин и оборудования	1313	2,1 р.	0,3	0,2
обеспечение электрической энергией, газом и паром; кондиционирование воздуха	50667	103,4	11,1	12,3
водоснабжение; водоотведение, организация сбора и утилизации отходов, деятельность по ликвидации загрязнений	3062	108,8	0,7	0,7
строительство	19567	81,1	4,3	6,1
торговля оптовая и розничная; ремонт автотранспортных средств и мотоциклов	117302	121,6	25,7	24,3
в том числе торговля:				
оптовая и розничная автотранспортными средствами и мотоциклами и их ремонт	14910	149,9	3,3	2,5
оптовая, кроме оптовой торговли автотранспортными средствами и мотоциклами	53686	125,1	11,8	10,8
розничная, кроме торговли автотранспорт- ными средствами и мотоциклами	48706	111,7	10,7	11,0
транспортировка и хранение	36506	100,0	8,0	9,2
деятельность гостиниц и предприятий общественного питания	1929	95,8	0,4	0,5
деятельность в области информации и связи	1401	114,4	0,3	0,3
деятельность по операциям с недвижимым имуществом	10163	111,6	2,2	2,3
деятельность профессиональная, научная и техническая	2693	108,7	0,6	0,6
из них:				
научные исследования и разработки	543	80,4	0,1	0,2
деятельность административная и сопутствующие дополнительные услуги	3056	94,4	0,7	0,8
государственное управление и обеспечение военной безопасности; социальное обеспечение	220	49,2	0,0	0,1
образование	358	95,2	0,1	0,1
деятельность в области здравоохранения и социальных услуг	3933	102,5	0,9	1,0
деятельность в области культуры, спорта, организации досуга и развлечений	254	68,5	0,1	0,1
предоставление прочих видов услуг	571	114,0	0,1	0,1

ДОБЫВАЮЩИЕ И ОБРАБАТЫВАЮЩИЕ ПРОИЗВОДСТВА И ЭНЕРГЕТИКА

Индекс промышленного производства¹⁾ в январе–феврале 2021 года по сравнению с январем–февралем 2020 года составил 102,6%.

**Прирост (снижение) промышленного производства²⁾
(нарастающим итогом, в % к соответствующему периоду предыдущего года)**



¹⁾ Индекс промышленного производства (ИПП) исчисляется по видам деятельности «Добыча полезных ископаемых», «Обрабатывающие производства», «Обеспечение электрической энергией, газом и паром; кондиционирование воздуха», «Водоснабжение; водоотведение, организация сбора и утилизации отходов, деятельность по ликвидации загрязнений» на основе данных о динамике производства важнейших товаров-представителей (в натуральном и стоимостном выражении). С января 2020 года в качестве весов используется структура валовой добавленной стоимости по видам экономической деятельности 2018 базисного года.

²⁾ Данные за 2019 год и с января по август 2020 года уточнены в соответствии с регламентом разработки и публикации данных по производству и отгрузке продукции и динамике промышленного производства (приказ Росстата от 18.08.2020 г. № 470).

ЛЕНИНГРАДСКАЯ ОБЛАСТЬ

Индексы промышленного производства

по основным видам деятельности в январе–феврале 2021 года

	В % к январю–февралю 2020
Добыча полезных ископаемых	97,4
Обрабатывающие производства	105,9
Обеспечение электрической энергией, газом и паром; кондиционирование воздуха	94,2
Водоснабжение; водоотведение, организация сбора и утилизации отходов, деятельность по ликвидации загрязнений	86,9

Наибольшее влияние на индекс промышленного производства в январе–феврале 2021 года оказало его значение в обрабатывающих производствах, на долю которых приходилось 75,5% промышленности области.

Индексы промышленного производства по видам деятельности

в составе обрабатывающих производств в январе–феврале 2021 года

	В % к январю–февралю 2020
Производство:	
пищевых продуктов	112,0
напитков	146,9
табачных изделий	143,2
текстильных изделий	149,7
одежды	128,4
кожи и изделий из кожи	72,8
изделий из дерева и пробки, кроме мебели, изделий из соломки и материалов для плетения, обработка древесины	106,7
бумаги и бумажных изделий	93,1
деятельность полиграфическая и копирование носителей информации	144,5
кокса и нефтепродуктов	94,8
химических веществ и химических продуктов	106,2
лекарственных средств и материалов, применяемых в медицинских целях	116,6
резиновых и пластмассовых изделий	109,1
прочей неметаллической минеральной продукции	98,5
металлургическое	74,2
готовых металлических изделий, кроме машин и оборудования	97,3
компьютеров, электронных и оптических изделий	67,0
электрического оборудования	104,9
машин и оборудования, не включенных в другие группировки	71,0
автотранспортных средств, прицепов и полуприцепов	87,2
прочих транспортных средств и оборудования	87,6
мебели	146,8
прочих готовых изделий	97,4
ремонт и монтаж машин и оборудования	120,1

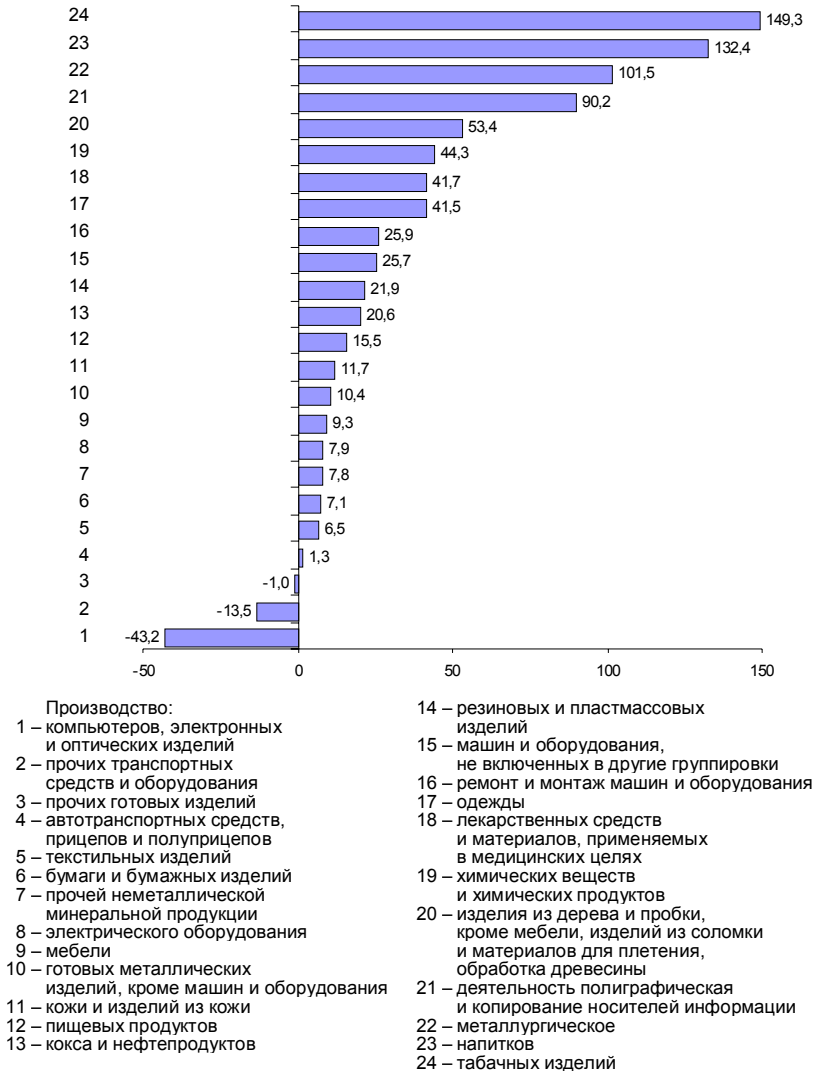
**Объем отгруженных товаров
собственного производства, выполненных работ и услуг
по видам деятельности¹⁾ в январе–феврале 2021 года**

в действующих ценах

	<i>Млн. рублей</i>	<i>В % к январю- февралю 2020</i>
Добыча полезных ископаемых	1588	91,8
Обрабатывающие производства	179597	124,1
из них производство:		
пищевых продуктов	27683	115,5
напитков	949	2,3 р.
табачных изделий	12879	2,5 р.
текстильных изделий	668	106,5
одежды	145	141,5
кожи и изделий из кожи	13	111,7
изделий из дерева и пробки, кроме мебели, изделий из соломки и материалов для плетения, обработка древесины	5166	1,5 р.
бумаги и бумажных изделий	15297	107,1
деятельность полиграфическая и копирование носителей информации	3064	1,9 р.
кокса и нефтепродуктов	46227	120,6
химических веществ и химических продуктов	19285	144,3
лекарственных средств и материалов, применяемых в медицинских целях	1806	141,7
резиновых и пластмассовых изделий	8503	121,9
прочей неметаллической минеральной продукции	7635	107,8
металлургическое	3562	2,0 р.
готовых металлических изделий, кроме машин и оборудования	5653	110,4
компьютеров, электронных и оптических изделий	455	56,8
электрического оборудования машин и оборудования,	4208	107,9
не включенных в другие группировки	3130	125,7
автотранспортных средств, прицепов и полуприцепов	2651	101,3
прочих транспортных средств и оборудования	7827	86,5
мебели	872	109,3
прочих готовых изделий	285	99,0
ремонт и монтаж машин и оборудования	1634	125,9
Обеспечение электрической энергией, газом и паром; кондиционирование воздуха	32229	103,3
Водоснабжение; водоотведение, организация сбора и утилизации отходов, деятельность по ликвидации загрязнений	2806	110,2

¹⁾ По «чистым» видам экономической деятельности.

Темпы прироста (снижения) отгруженной продукции обрабатывающих производств в январе–феврале 2021 года (в % к январю–февралю 2020 года)



СТРОИТЕЛЬСТВО

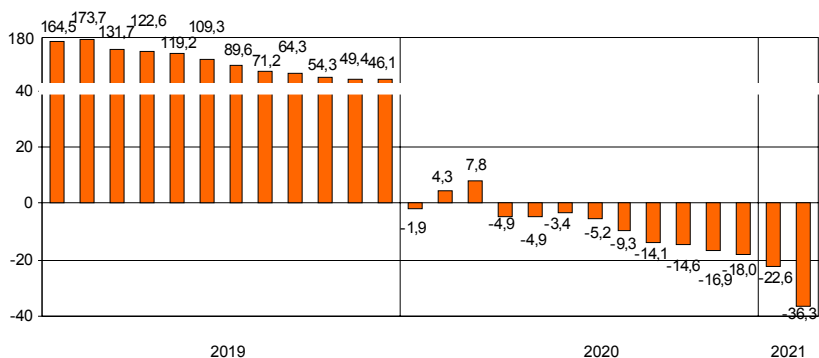
По виду деятельности "строительство" в январе–феврале 2021 года объем работ составил 17,1 млрд.рублей, индекс физического объема к январю–февралю 2020 года – 63,7%.

Объем работ, выполненных по виду деятельности "строительство"

	2020			2021		
	млн. рублей	в % к соответствующему периоду предыдущего года	предыдущему месяцу	млн. рублей	в % к соответствующему периоду предыдущего года	предыдущему месяцу
январь	12621	98,1	36,3	9643	77,4	37,7
февраль	14520	110,3	115,4	7436	51,9	77,3
март	16240	114,4	111,4			
I квартал	43381	107,8	х			
апрель	13072	68,7	81,8			
май	15693	95,1	120,1			
июнь	22488	101,8	143,5			
I полугодие	94635	96,6	х			
июль	19625	86,7	87,0			
август	18609	71,8	94,5			
сентябрь	20914	64,4	112,4			
январь–сентябрь	153783	85,9	х			
октябрь	15816	80,2	75,5			
ноябрь	11515	59,8	72,9			
декабрь	25708	74,7	2,2 р.			
январь–декабрь	206823	82,0	х			

Организациями различных видов деятельности (без субъектов малого предпринимательства) в январе–феврале 2021 года выполнено хозяйственным способом строительно-монтажных работ на 87,0 млн. рублей, индекс физического объема к январю–февралю 2020 года вырос в 3,2 раза.

Прирост (снижение) объема работ, выполненных по виду деятельности "строительство" (нарастающим итогом, в % к соответствующему периоду предыдущего года)



ЛЕНИНГРАДСКАЯ ОБЛАСТЬ

В январе–феврале 2021 года за счет нового строительства и реконструкции введено в действие 29 объектов производственных мощностей и социальной инфраструктуры, отдельные виды которых представлены в таблице.

Ввод в действие производственных мощностей и объектов социальной инфраструктуры в январе–феврале 2021 года

	<i>Единицы измерения мощностей</i>	<i>Введено</i>
<i>Торговля оптовая и розничная; ремонт автотранспортных средств и мотоциклов</i>		
Торговые предприятия	тыс. м ² торговой площади	1,1
<i>Транспортировка и хранение</i>		
Общетоварные склады	тыс. м ² общей площади	30,2
Автомобильные дороги	км	7,5
<i>Деятельность по операциям с недвижимым имуществом</i>		
Капитальные гаражи	машиномест	168

ЛЕНИНГРАДСКАЯ ОБЛАСТЬ

Ввод в действие жилых домов в январе–феврале 2021 года составил 646,0 тыс. м², что в 2,2 раза больше, чем в январе–феврале 2020 года.

Ввод в действие жилых домов

	2020				2021			
	введено		в % к соответствующему периоду предыдущего года		введено		в % к соответствующему периоду предыдущего года	
	общей площади, тыс. м ²	квартир	общая площадь	квартиры	общей площади, тыс. м ²	квартир	общая площадь	квартиры
январь	103,4	1675	78,8	61,8	357,5	5645	3,5 р.	3,4 р.
февраль	188,1	1859	68,7	23,6	288,5	3088	1,5 р.	1,7 р.
март	272,8	4682	89,1	73,7				
I квартал	564,3	8216	79,3	48,5				
апрель	15,5	124	13,4	14,2				
май	167,1	2874	97,3	99,0				
июнь	163,3	2191	73,1	58,8				
I полугодие	910,2	13405	65,1	45,7				
июль	242,6	3713	2,0 р.	2,3 р.				
август	199,1	2168	134,4	86,8				
сентябрь	296,6	4316	2,6 р.	3,1 р.				
январь–сентябрь	1648,4	23602	98,9	70,3				
октябрь	178,9	5313	56,3	149,0				
ноябрь	267,9	2883	2,5 р.	1,5 р.				
декабрь ¹⁾	570,8	4692	69,1	43,2				
январь–декабрь ¹⁾	2666,0	36490	91,0	73,1				

Лидерами по вводу в действие жилых домов в январе–феврале 2021 года являются Всеволожский район – 306,2 тыс. м², из которых 39,6% приходится на индивидуальное жилищное строительство, Ломоносовский район – 89,3 тыс. м² – 66,7% ИЖС.

Ввод в действие жилых домов

организациями различных форм собственности в январе–феврале 2021 года

	Введено общей площади, тыс. м ²	В % к	
		соответствующему периоду 2020	итогу
Всего	646,0	2,2 р.	100
организациями всех форм собственности:	259,2	2,5 р.	40,1
российская	256,1	2,6 р.	39,7
частная	256,1	2,6 р.	39,7
иностранная	3,1	50,1	0,5
населением за счет собственных и привлеченных средств (2800 дома)	386,8	2,1 р.	59,9

¹⁾ Уточнено годовым отчетом.

ТРАНСПОРТ

Транспортировка и хранение¹⁾

Объем услуг по транспортировке и хранению, оказанных организациями Ленинградской области (без субъектов малого предпринимательства), в январе–феврале 2021 года составил 34,0 млрд. рублей и в действующих ценах увеличился по сравнению с январем–февралем 2020 года на 11,8%.

Динамика коммерческих перевозок грузов и грузооборота автотранспорта организаций всех видов экономической деятельности в 2021 году (без субъектов малого предпринимательства)

	Перевезено грузов			Грузооборот		
	тыс. тонн	в % к соответствующему периоду 2020	справочно: 2020 в % к 2019	млн. тонно-км	в % к соответствующему периоду 2020	справочно: 2020 в % к 2019
январь	121,2	х ²⁾	143,3	52,7	х ²⁾	125,8
февраль	163,7	х	134,0	64,0	х	120,1
январь-февраль	284,9	х	137,9	116,7	х	121,9

¹⁾ Включая почтовые и курьерские услуги.

²⁾ Данные не сопоставимы в связи с перерегистрацией в марте 2020 года транспортной организации из Ленинградской области в Санкт-Петербург и перераспределением объемов перевозок грузов.

ЛЕНИНГРАДСКАЯ ОБЛАСТЬ

Динамика перевозок пассажиров автобусами по маршрутам регулярных перевозок

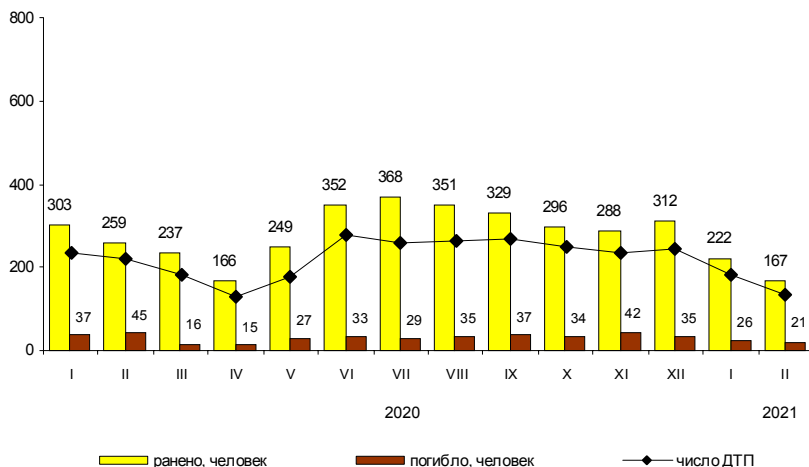
	Перевезено пассажиров			Пассажиروоборот		
	млн. человек	в % к		млн. пасс-км	в % к	
		соответ- ствующему периоду предыдущего года	предыду- щему месяцу		соответ- ствующему периоду предыдущего года	предыду- щему месяцу
2020						
январь	5,0	86,2	96,2	89,7	90,2	98,1
февраль	4,8	80,0	96,0	86,2	85,9	96,1
март	4,7	78,3	97,9	84,4	79,6	97,9
I квартал	14,5	81,5	х	260,3	85,1	х
апрель	1,5	24,6	31,9	30,6	27,6	36,3
май	2,2	36,7	146,7	37,5	33,7	122,5
июнь	3,4	57,6	1,5 р.	58,0	53,9	1,5 р.
I полугодие	21,6	60,3	х	386,4	60,8	х
июль	3,9	67,2	114,7	76,2	69,5	131,4
август	4,6	79,3	117,9	82,2	75,3	107,9
сентябрь	5,1	92,7	110,9	90,0	89,8	109,5
январь-сентябрь	35,2	66,5	х	634,8	66,5	х
октябрь	5,1	94,4	100,0	95,9	98,2	106,6
ноябрь	4,5	88,2	88,2	85,4	90,1	89,1
декабрь	4,4	84,6	97,8	79,3	86,8	92,9
январь-декабрь	49,2	71,7	х	895,4	72,3	х
2021						
январь	3,4	68,6	78,3	54,1	60,3	68,2
февраль	3,7	76,1	107,0	58,4	67,7	107,9
январь-февраль	7,1	72,5	х	112,5	64,0	х

Аварийность на автомобильном транспорте¹⁾

Сведения о дорожно-транспортных происшествиях в январе–феврале 2021 года

	Количество ДТП		Погибло		Ранено	
	единиц	в % к январю-февралю 2020	человек	в % к январю-февралю 2020	человек	в % к январю-февралю 2020
Всего	321	71,0	48	58,5	398	70,9
в том числе с участием детей до 16 лет	19	51,4	–	х	21	45,7

Динамика дорожно-транспортных происшествий



ДЕЯТЕЛЬНОСТЬ В СФЕРЕ ТЕЛЕКОММУНИКАЦИЙ²⁾

Объем телекоммуникационных услуг, оказанных организациями Ленинградской области (без субъектов малого предпринимательства), в январе–феврале 2021 года составил 0,3 млрд. рублей и в действующих ценах уменьшился по сравнению с январем–февралем 2020 года на 2,4%.

¹⁾ По предварительным данным Управления государственной инспекции безопасности дорожного движения ГУ МВД России по г. Санкт-Петербургу и Ленинградской области.

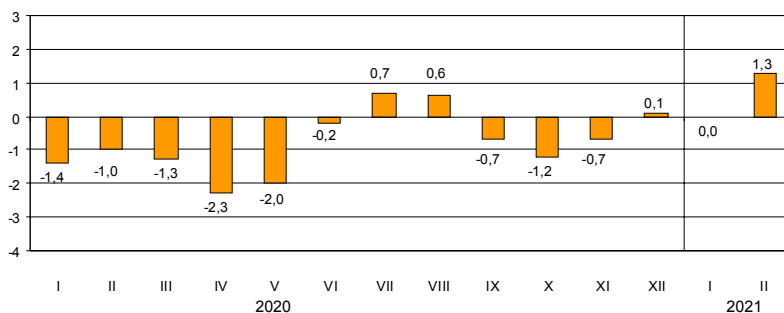
²⁾ По месту регистрации организаций.

СЕЛЬСКОЕ ХОЗЯЙСТВО

Производство сельскохозяйственной продукции

Объем производства продукции сельского хозяйства в Ленинградской области в январе–феврале 2021 года составил 10,3 млрд. рублей и по сравнению с уровнем января–февраля 2020 года увеличился на 1,3% (годом ранее наблюдалось снижение на 1,0%), в том числе в сельскохозяйственных организациях – 9,4 млрд. рублей (на 1,0% больше).

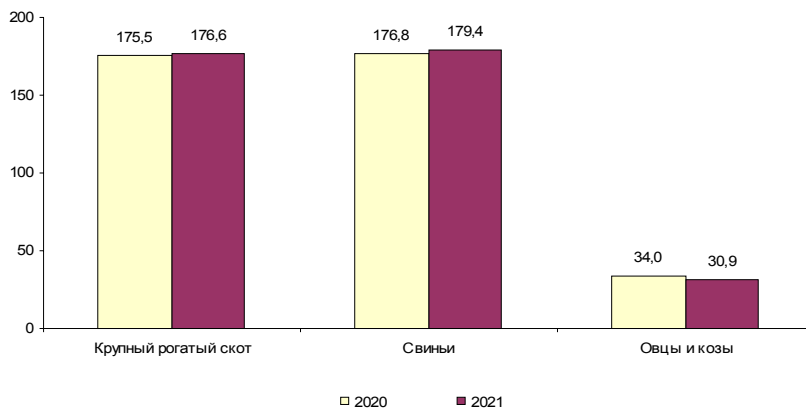
Прирост (снижение) производства продукции сельского хозяйства (нарастающим итогом, в % к соответствующему периоду предыдущего года)



Растениеводство

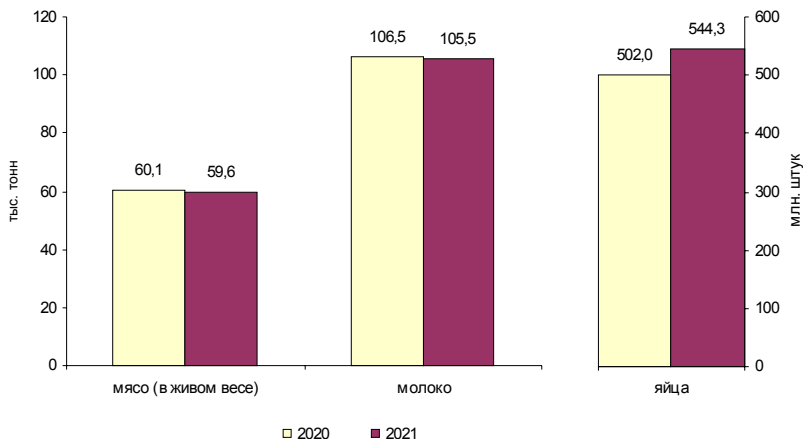
В январе–феврале 2021 года сельскохозяйственными организациями собрано 3415 тонн овощей закрытого грунта, что на 1,3% меньше, чем годом ранее.

Поголовье скота в хозяйствах всех категорий (на 1 марта, тыс. голов)



ЛЕНИНГРАДСКАЯ ОБЛАСТЬ

Объем производства основных продуктов животноводства в хозяйствах всех категорий в январе–феврале



Животноводство

Поголовье скота и птицы

	Март 2021, тыс. голов	Март 2021 в % к		Справочно: март 2020 в % к	
		на начало месяца			
		февралю 2021	марту 2020	февралю 2020	марту 2019
<i>Хозяйства всех категорий</i>					
Крупный рогатый скот	176,6	99,8	100,6	99,9	98,4
в том числе коровы	76,1	99,7	101,9	100,1	96,5
Свиньи	179,4	97,4	101,5	99,1	102,1
Овцы и козы	30,9	99,0	91,0	97,7	103,0
Птица, млн. голов	28,5	97,2	94,3	101,1	100,7
<i>Сельскохозяйственные организации</i>					
Крупный рогатый скот	160,5	99,7	99,8	99,8	98,1
в том числе коровы	69,2	99,6	101,0	99,9	96,2
Свиньи	173,7	97,3	101,7	99,1	102,4
Овцы и козы	5,6	106,2	89,1	101,8	98,3
Птица, млн. голов	27,9	97,1	94,1	101,1	100,6

К началу марта 2021 года на хозяйства населения и фермеров приходилось 9,1% поголовья крупного рогатого скота, 3,2% – свиней, 82,0% – овец и коз.

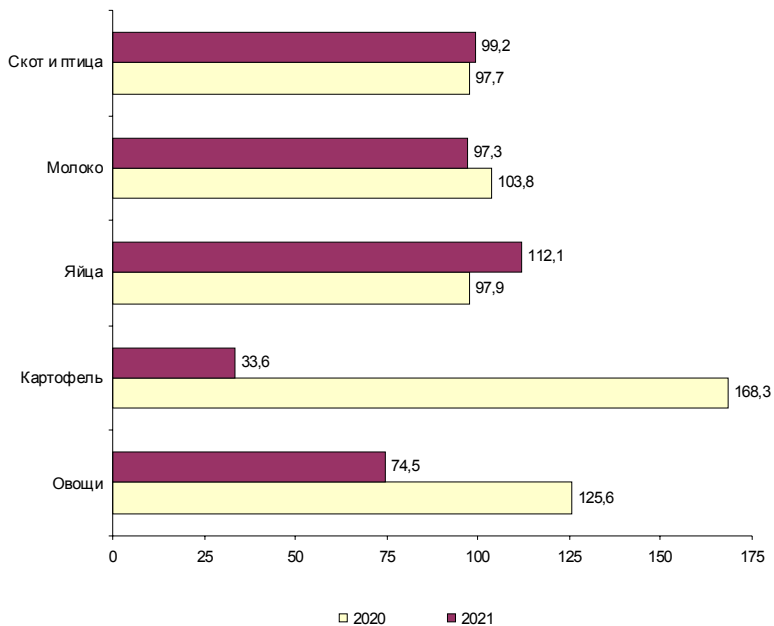
ЛЕНИНГРАДСКАЯ ОБЛАСТЬ

Производство основных видов продукции животноводства в январе–феврале 2021 года

	Тыс. тонн	В % к соответ- ствующему периоду 2020	Справочно: январь-февраль 2020 в % к январю-февралю 2019
<i>Хозяйства всех категорий</i>			
Мясо (скот и птица на убой в живом весе)	59,6	99,3	96,8
Молоко	105,5	99,1	102,8
Яйца, млн. штук	544,3	108,4	98,9
<i>Сельскохозяйственные организации</i>			
Мясо (скот и птица на убой в живом весе)	58,2	99,3	96,8
Молоко	99,8	98,5	102,9
Яйца, млн. штук	536,0	108,5	98,9

Хозяйствами населения и фермерами произведено 2,4% мяса, 5,5% – молока и 1,5% яиц.

Объем реализации основных продуктов сельского хозяйства сельхозорганизациями в январе–феврале (в % к соответствующему периоду предыдущего года)



ЛЕНИНГРАДСКАЯ ОБЛАСТЬ

Продуктивность скота и птицы в сельскохозяйственных организациях

	Январь- февраль 2021	В % к соответ- ствующему периоду 2020	Справочно: январь-февраль 2020 в % к январю-февралю 2019
Надой молока на одну корову ¹⁾ , кг	1478	98,9	105,1
Средняя яйценоскость одной курицы-несушки ²⁾ , штук	53	101,9	102,0

Объем реализации сельскохозяйственных продуктов в январе–феврале 2021 года

	Тыс. тонн	В % к соответ- ствующему периоду 2020	Справочно: январь-февраль 2020 в % к январю-февралю 2019
<i>Хозяйства всех категорий</i>			
Скот и птица (в живом весе)	59,1	99,2	97,7
Молоко и молочные продукты	99,7	97,6	103,8
Яйца, млн. штук	518,5	112,1	97,9
<i>Сельскохозяйственные организации</i>			
Скот и птица (в живом весе)	58,5	99,2	97,7
Молоко и молочные продукты	96,9	97,3	103,8
Яйца, млн. штук	517,4	112,1	97,9
Картофель	1,9	33,6	168,3
Овощи	10,0	74,5	125,6

¹⁾ Без микропредприятий и подсобных хозяйств несельскохозяйственных организаций.

²⁾ Без субъектов малого предпринимательства и подсобных хозяйств несельскохозяйственных организаций.

ОПТОВАЯ ТОРГОВЛЯ

Оборот оптовой торговли в январе–феврале 2021 года составил 86,2 млрд. рублей, что в сопоставимых ценах на 8,4% больше, чем в соответствующем периоде предыдущего года, в феврале 2021 года, соответственно, 46,7 млрд. рублей, что (на 9,0 % больше).

Динамика оборота оптовой торговли

	<i>Всего</i>		<i>В том числе организаций оптовой торговли</i>	
	<i>млрд. рублей</i>	<i>в % к соответствующему периоду предыдущего года</i>	<i>млрд. рублей</i>	<i>в % к соответствующему периоду предыдущего года</i>
2020				
январь	35,3	92,3	23,8	94,5
февраль	39,6	89,3	26,4	91,4
март	49,4	95,2	31,8	95,0
I квартал	124,3	92,7	82,0	93,5
апрель	38,9	71,3	26,2	79,0
май	40,1	74,4	25,6	77,1
июнь	45,8	74,6	30,4	84,6
I полугодие	249,1	82,0	164,2	86,5
июль	44,5	89,8	31,2	90,9
август	54,3	102,4	36,8	108,8
сентябрь	53,2	93,9	34,5	98,5
январь-сентябрь	401,1	86,5	266,7	91,0
октябрь	53,2	100,6	34,0	106,6
ноябрь	57,2	101,5	38,4	102,0
декабрь	62,8	108,6	39,2	108,3
январь-декабрь	574,3	91,0	378,3	94,8
2021				
январь	39,5	107,6	26,9	108,9
февраль	46,7	109,0	29,9	104,7
январь-февраль	86,2	108,4	56,8	106,7

ЛЕНИНГРАДСКАЯ ОБЛАСТЬ

*Продажа важнейших видов продукции и товаров оптовыми организациями
(без субъектов малого предпринимательства) в январе–феврале 2021 года*

	Продано, тыс. т	В % к январю-февралю 2020
Бензин автомобильный	13,5	113,0
Топливо дизельное	48,4	86,2
Крупа	1,3	70,2
Соль пищевая, т	382,2	97,3
Изделия макаронные и аналогичные мучные изделия	1,3	79,7
Масла растительные	1,3	98,5
Молоко, кроме сырого, т	204,7	85,8
Мука	1,3	78,2
Мясо и мясо птицы, кроме субпродуктов	4,8	100,1
Сахар белый свекловичный или тростнико- вый в твердом состоянии без вкусоаромати- ческих или красящих добавок	1,4	76,6

*Запасы угля и топочного мазута
у потребителей по состоянию на 1 марта 2021 года*

	Уголь		Топочный мазут	
	тыс. тонн	в % к 1 марта 2020	тыс. тонн	в % к 1 марта 2020
Всего	26,3	84,6	53,3	100,5
в том числе по потребителям с основным видом деятельности:				
Добыча полезных ископаемых	–	–	–	–
Обрабатывающие производства	10,6	92,4	9,2	96,6
из них производство:				
бумаги и бумажных изделий	–	–	3,6	89,7
химических веществ и химических продуктов	0,0	91,7	–	–
прочей неметаллической минеральной продукции	6,4	65,3	3,8	99,9
металлургическое	4,2	2,6 п.	1,6	94,8
Обеспечение электрической энергией газом и паром; кондиционирование воздуха	9,8	70,2	40,5	100,9
Транспортировка и хранение	0,5	1,7 п.	3,1	105,9
Деятельность гостиниц и предприятий общественного питания	0,3	65,9	–	–
Прочие потребители	5,0	105,1	0,4	119,1
Из строки "всего":				
Жилищно-коммунальное хозяйство; деятельность домашних хозяйств как работодателей	1,3	63,3	0,4	122,4
Котельные – всего	13,8	78,0	10,2	106,6
из них котельные жилищно- коммунального хозяйства мощностью до 100 Гкал/час	9,9	87,1	3,9	77,7

ПОТРЕБИТЕЛЬСКИЙ РЫНОК

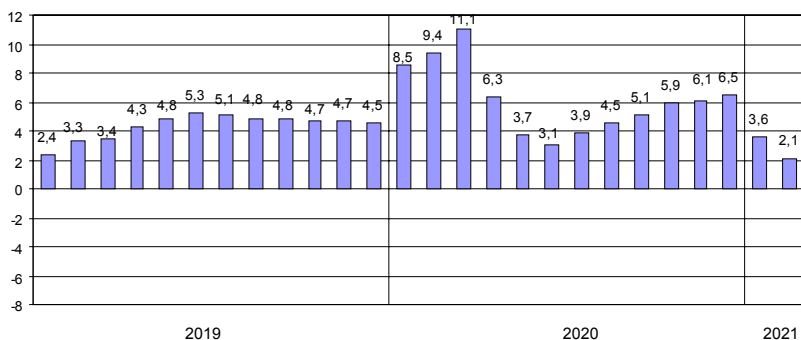
Розничная торговля

Оборот розничной торговли в январе–феврале 2021 года составил 75,3 млрд. рублей, что в сопоставимых ценах на 2,1% больше, чем в соответствующем периоде прошлого года, в феврале 2021 года, соответственно, 37,1 млрд. рублей (на 0,7% больше).

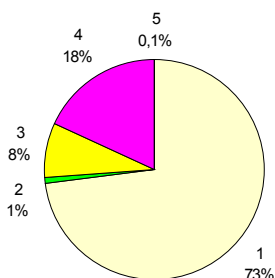
Динамика оборота розничной торговли

	2020		2021	
	млрд. рублей	в % к соответствующему периоду предыдущего года	млрд. рублей	в % к соответствующему периоду предыдущего года
январь	35,3	108,5	38,2	103,6
февраль	35,0	110,4	37,1	100,7
март	40,5	114,1		
I квартал	110,8	111,1		
апрель	33,2	92,6		
май	37,1	94,9		
июнь	40,3	100,5		
I полугодие	221,4	103,1		
июль	44,9	107,8		
август	44,9	108,3		
сентябрь	41,2	109,4		
январь-сентябрь	352,4	105,1		
октябрь	42,3	113,2		
ноябрь	40,1	108,0		
декабрь	45,8	110,2		
январь-декабрь	480,6	106,5		

**Прирост (снижение) оборота розничной торговли
(нарастающим итогом, в % к соответствующему периоду предыдущего года)**



Формирование оборота розничной торговли в январе–феврале 2021 года



- 1 – коммерческие предприятия, не относящиеся к субъектам малого и среднего предпринимательства
- 2 – средние предприятия
- 3 – малые предприятия
- 4 – индивидуальные предприниматели, торгующие вне рынков
- 5 – продажа товаров на розничных рынках и ярмарках

В структуре оборота розничной торговли удельный вес оборота розничной торговли пищевыми продуктами, включая напитки, и табачными изделиями в январе–феврале 2021 года составил 46%, в январе–феврале 2020 года – 45%, непродовольственных товаров – 54% (55%).

Товарные запасы в организациях розничной торговли

на конец месяца

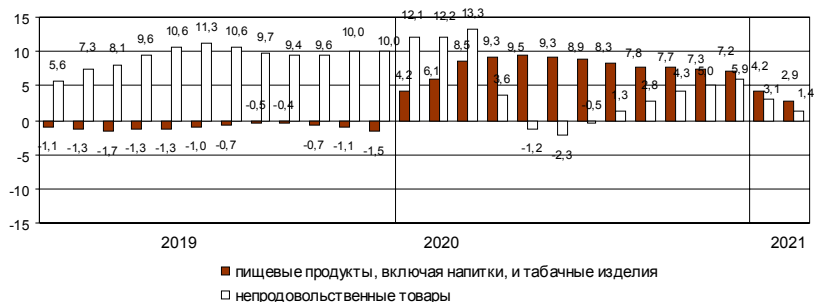
	2020			2021		
	млрд. рублей	в % к соответствующему месяцу предыдущего года	обеспеченность запасами в днях торговли	млрд. рублей	в % к соответствующему месяцу предыдущего года	обеспеченность запасами в днях торговли
январь	32,0	138,5	42	40,2	120,2	47
февраль	32,9	141,6	44	40,5	116,9	50
март	34,9	138,3	39			
апрель	34,2	124,5	44			
май	35,2	124,2	38			
июнь	37,5	127,0	39			
июль	37,9	124,2	37			
август	38,0	120,4	37			
сентябрь	38,5	118,4	42			
октябрь	39,7	119,0	42			
ноябрь	41,9	118,2	47			
декабрь	40,9	122,0	38			

ЛЕНИНГРАДСКАЯ ОБЛАСТЬ

Динамика оборота розничной торговли пищевыми продуктами, включая напитки, и табачными изделиями, непродовольственными товарами

	Пищевые продукты, включая напитки, и табачные изделия			Непродовольственные товары		
	млрд. рублей	в % к		млрд. рублей	в % к	
		соответствующему периоду предыдущего года	предыдущему месяцу		соответствующему периоду предыдущего года	предыдущему месяцу
2020						
февраль	15,9	108,1	102,0	19,1	112,3	96,9
март	18,7	112,7	117,0	21,8	115,3	113,3
I квартал	50,1	108,5	х	60,7	113,3	х
апрель	18,9	111,5	98,8	14,3	76,0	65,6
май	20,3	109,8	107,4	16,8	81,8	117,0
июнь	20,5	108,8	100,9	19,8	93,4	117,9
I полугодие	109,8	109,3	х	111,6	97,7	х
июль	20,5	106,7	100,0	24,4	108,6	122,1
август	19,3	103,8	95,5	25,6	111,9	104,6
сентябрь	17,3	104,1	89,9	23,9	113,6	93,6
январь-сентябрь	166,9	107,8	х	185,5	102,8	х
октябрь	17,8	106,9	102,8	24,5	118,2	101,7
ноябрь	17,3	103,1	95,5	22,8	111,9	92,9
декабрь	20,5	105,9	117,0	25,3	113,9	110,6
январь-декабрь	222,5	107,2	х	258,1	105,9	х
2021						
январь	17,1	104,2	82,7	21,1	103,1	82,9
февраль	17,3	101,7	99,6	19,8	99,8	93,8

Прирост (снижение) оборота розничной торговли пищевыми продуктами, включая напитки, и табачными изделиями, непродовольственными товарами (нарастающим итогом, в % к соответствующему периоду предыдущего года)



Общественное питание

Оборот общественного питания в январе–феврале 2021 года составил 2,4 млрд. рублей, или 83,8% к соответствующему периоду прошлого года, в феврале, соответственно, 1,2 млрд. рублей (83,5%).

Динамика оборота общественного питания

	2020		2021	
	<i>млн. рублей</i>	<i>в % к соответствующему периоду предыдущего года</i>	<i>млн. рублей</i>	<i>в % к соответствующему периоду предыдущего года</i>
январь	1443	91,8	1187	84,1
февраль	1430	94,6	1173	83,5
март	1395	87,9		
I квартал	4268	91,4		
апрель	763	47,9		
май	722	44,6		
июнь	807	49,8		
I полугодие	6560	69,0		
июль	962	58,7		
август	1179	69,1		
сентябрь	1172	72,1		
январь–сентябрь	9873	68,2		
октябрь	1223	81,7		
ноябрь	1117	74,4		
декабрь	1286	77,6		
январь–декабрь	13499	70,6		

Платные услуги населению

Объем платных услуг, оказанных населению, в Ленинградской области в январе–феврале 2021 года составил 14,4 млрд. рублей и в сопоставимых ценах уменьшился по сравнению с январем–февралем 2020 года на 3,9%.

Динамика объема платных услуг населению

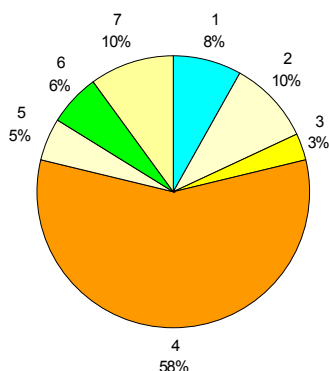
	2020		2021	
	млн. рублей	в % к соответствующему периоду предыдущего года	млн. рублей	в % к соответствующему периоду предыдущего года
январь	7264	101,1	7159	95,9
февраль	7263	102,0	7212	96,4
март	7273	99,6		
I квартал	21800	101,0		
апрель	5199	71,4		
май	5833	82,4		
июнь	6309	91,6		
I полугодие	39141	91,4		
июль	6323	89,8		
август	6425	94,1		
сентябрь	6606	98,0		
январь-сентябрь	58495	92,2		
октябрь	6746	96,0		
ноябрь	6787	94,5		
декабрь	7138	92,1		
январь-декабрь	79166	92,7		

Объем платных услуг населению по видам в январе–феврале 2021 года

	млн. рублей	В % к	январю-февралю 2020
		итогу	
Всего	14371	100	96,1
из них:			
бытовые	1072	7,5	92,1
транспортные	1395	9,7	91,3
почтовой связи и курьерские	207	1,5	99,0
телекоммуникационные	486	3,4	103,3
жилищные	2117	14,7	100,5
коммунальные	6270	43,6	103,6
учреждений культуры	113	0,8	64,3
туристических агентств, туроператоров и прочие услуги по бронированию и сопутствующие им услуги	52	0,4	70,6
услуги гостиниц и аналогичные услуги по предоставлению временного жилья	163	1,1	59,7
физической культуры и спорта	285	2,0	123,8
медицинские	911	6,3	87,7
специализированных коллективных средств размещения	48	0,3	33,3
ветеринарные	73	0,5	103,8
юридические	264	1,8	96,8
системы образования	685	4,8	78,0
услуги, предоставляемые гражданам пожилого возраста и инвалидам	24	0,2	69,0
прочие платные услуги	206	1,4	87,9

Из общего объема платных услуг 10,9% оказано физическими лицами.

Структура платных услуг населению в январе–феврале 2021 года



- | | |
|--------------------------|-------------------------|
| 1 – бытовые | 5 – системы образования |
| 2 – транспортные | 6 – медицинские |
| 3 – телекоммуникационные | 7 – другие |
| 4 – жилищно-коммунальные | |

Структура и объем бытовых услуг населению в январе–феврале 2021 года

	Млн. рублей	В % к	
		итогу	январю- февралю 2020
Всего	1072	100	92,1
из них:			
ремонт, окраска и пошив обуви	26	2,4	82,0
ремонт и пошив швейных, меховых и кожаных изделий, головных уборов и изделий текстильной галантереи, ремонт, пошив и вязание трикотажных изделий	37	3,5	70,3
ремонт и техническое обслуживание бытовой радиоэлектронной аппаратуры, бытовых машин и приборов, ремонт и изготовление металлоизделий	69	6,4	94,2
техобслуживание и ремонт транспортных средств, машин и оборудования	196	18,3	94,7
изготовление и ремонт мебели	15	1,4	90,0
химическая чистка и крашение, услуги прачечных	13	1,2	82,7
ремонт и строительство жилья и других построек	252	23,5	92,6
услуги фотоателье	15	1,4	83,5
услуги бань и душевых	91	8,5	83,6
услуги парикмахерских	92	8,6	87,1
услуги предприятий по прокату	49	4,6	131,3
ритуальные услуги	145	13,5	109,9
прочие виды бытовых услуг	72	6,7	75,8

Из общего объема бытовых услуг 40,1% оказано физическими лицами.

ИНВЕСТИЦИИ

Инвестиции в нефинансовые активы

Структура инвестиций в нефинансовые активы в январе–декабре

в % к общему объему инвестиций

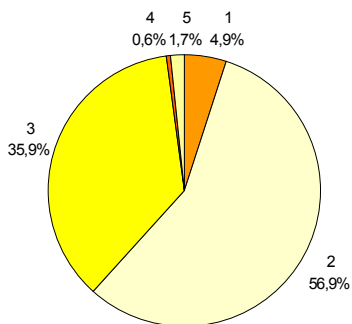
	2020	2019
Инвестиции	100	100
в том числе в:		
основной капитал	98,5	99,7
непроизведенные нефинансовые активы	1,5	0,3

Инвестиции в основной капитал организаций

Инвестиции в основной капитал

	Всего, млрд. рублей	В % к соответствующему периоду предыдущего года
2019	420,9	76,4
2020	458,1	105,2

**Видовая структура инвестиций
в основной капитал в январе–декабре 2020 года**



- 1 – жилые здания и помещения
- 2 – здания (кроме жилых) и сооружения, расходы по улучшению земель
- 3 – машины и оборудование, включая хозяйственный инвентарь и другие объекты
- 4 – объекты интеллектуальной собственности
- 5 – прочие

ЛЕНИНГРАДСКАЯ ОБЛАСТЬ

*Инвестиции в основной капитал организаций
по видам экономической деятельности в январе–декабре 2020 года
(без субъектов малого предпринимательства)*

	Исполь- зовано, млн. руб.	В % к январю- декабрю 2019	В % к итогу	
			январь- декабрь 2020	справочно: январь- декабрь 2019
Всего	369922	91,2	100	100
сельское, лесное хозяйство, охота, рыболовство и рыбоводство	12124	103,6	3,3	2,9
добыча полезных ископаемых	853	144,0	0,2	0,1
обрабатывающие производства	92810	122,6	25,1	18,2
из них производство:				
пищевых продуктов	10722	98,9	2,9	2,6
напитков	178	3,4 п.	0,0	0,0
табачных изделий	... ¹⁾	72,7	... ¹⁾	... ¹⁾
текстильных изделий	277	128,9	0,1	0,0
одежды	15	42,4	0,0	0,0
обработка древесины и производство изделий из дерева и пробки, кроме мебели, производство изделий из соломки и материалов для плетения	1118	84,9	0,3	0,3
бумаги и бумажных изделий	3109	70,7	0,8	1,0
деятельность полиграфическая и копирование носителей информации	178	22,7	0,0	0,2
кокса и нефтепродуктов	7238	80,6	2,0	2,2
химических веществ и химических продуктов	51548	2,0 п.	13,9	6,4
лекарственных средств и материалов, приме- няемых в медицинских целях	816	111,8	0,2	0,2
резиновых и пластмассовых изделий	515	86,7	0,1	0,1
прочей неметаллической минеральной продукции	4397	106,3	1,2	1,0
металлургическое	138	24,3	0,0	0,1
готовых металлических изделий, кроме машин и оборудования	2806	54,6	0,8	1,3
компьютеров, электронных и оптических изделий	310	2,0 п.	0,1	0,0
электрического оборудования	341	108,5	0,1	0,1
машин и оборудования, не включенных в другие группировки	1444	1,6 п.	0,4	0,2
автотранспортных средств, прицепов и полуприцепов	443	136,1	0,1	0,1
прочих транспортных средств и оборудования	1240	70,8	0,3	0,4
мебели	25	6,7	0,0	0,1
прочих готовых изделий	41	149,1	0,0	0,0
ремонт и монтаж машин и оборудования	199	131,8	0,1	0,0

¹⁾ Данные не публикуются в целях обеспечения конфиденциальности первичных статистических данных, полученных от организаций, в соответствии с Федеральным Законом от 29.11.2007 №282-ФЗ.

ЛЕНИНГРАДСКАЯ ОБЛАСТЬ

(окончание)

	Исполь- зовано, млн. руб.	В % к январю- декабрю 2019	В % к итогу	
			январь- декабрь 2020	справочно: январь- декабрь 2019
обеспечение электрической энергией, газом и паром; кондиционирование воздуха	60547	94,3	16,4	15,8
водоснабжение; водоотведение, организация сбора и утилизации отходов, деятельность по ликвидации загрязнений	2028	1,7 р.	0,5	0,3
строительство	18883	2,1 р.	5,1	2,2
торговля оптовая и розничная; ремонт автотранспортных средств и мотоциклов	6920	116,8	1,9	1,4
транспортировка и хранение	100821	53,3	27,3	45,7
деятельность гостиниц и предприятий общественного питания	233	85,7	0,1	0,1
деятельность в области информации и связи	6619	1,6 р.	1,8	1,0
деятельность финансовая страховая	123	38,3	0,0	0,1
деятельность по операциям с недвижимым имуществом	19542	92,5	5,3	5,2
деятельность профессиональная, научная и техническая	25559	2,2 р.	6,9	2,9
деятельность административная и сопутствующие дополнительные услуги	987	33,6	0,3	0,7
государственное управление и обеспечение военной безопасности; социальное обеспечение	5994	2,2 р.	1,6	0,7
образование	6867	149,2	1,9	1,1
деятельность в области здравоохранения и социальных услуг	5775	148,4	1,6	0,9
деятельность в области культуры, спорта, организации досуга и развлечений	3193	104,2	0,9	0,7
предоставление прочих видов услуг	45	62,5	0,0	0,0

Структура инвестиций в основной капитал и произведенные нефинансовые активы по источникам финансирования в январе–декабре 2020 года (без субъектов малого предпринимательства)

млн. рублей

	<i>Инвестиции в основной капитал</i>	<i>В % к итогу</i>	<i>Справочно: январь–декабрь 2019 в % к итогу</i>	<i>Инвестиции в произведенные нефинансовые активы</i>
Всего	369922	100	100	5817
в том числе по источникам финансирования:				
собственные средства	183037	49,5	33,8	4646
привлеченные средства	186884	50,5	66,2	1172
в том числе:				
кредиты банков	25427	6,9	7,3	–
заемные средства других организаций	21153	5,7	2,9	... ¹⁾
инвестиции из-за рубежа	3138	0,8	0,2	–
бюджетные средства	58648	15,9	12,7	58
в том числе из:				
федерального бюджета	28823	7,8	8,8	... ¹⁾
бюджетов субъектов федерации	24161	6,5	2,9	... ¹⁾
из местных бюджетов	5664	1,5	1,0	17
средства внебюджетных фондов	387	0,1	0,1	–
средства организаций и населения, привлеченные для долевого строительства	11834	3,2	5,0	x
из них средства населения	11816	3,2	5,0	x
прочие	66298	17,9	38,0	37

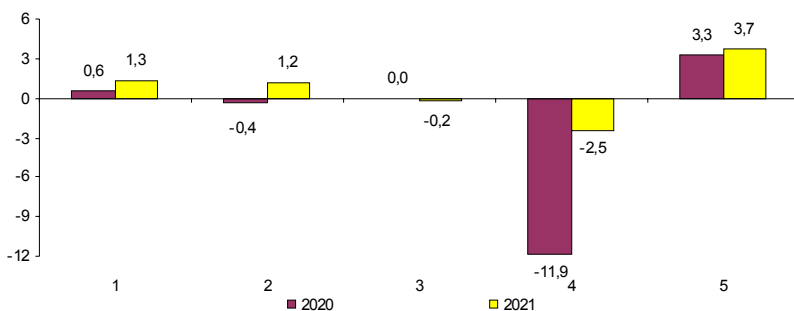
¹⁾ Данные не публикуются в целях обеспечения конфиденциальности первичных статистических данных, полученных от организаций, в соответствии с Федеральным Законом от 29.11.2007 №282-ФЗ.

ЦЕНЫ

Индексы цен и тарифов в 2021 году¹⁾

	Индекс потребительских цен	Индекс цен производителей промышленных товаров	Сводный индекс цен на продукцию (затраты, услуги) инвестиционного назначения	Индекс цен производителей сельскохозяйственной продукции	Индекс тарифов на грузовые перевозки
Январь	100,5	100,1	99,9	101,6	103,5 ¹⁾
Февраль	100,8	101,1	99,9	96,0	100,2
Февраль 2021 в % к декабрю 2020	101,3	101,2	99,8	97,5	103,7
Справочно:					
февраль 2020 в % к декабрю 2019	100,6	99,6	100,0	88,1	103,3

Темпы прироста (снижения) цен и тарифов в феврале (в % к декабрю предыдущего года)



- 1 – индекс потребительских цен
- 2 – индекс цен производителей промышленных товаров
- 3 – сводный индекс цен на продукцию (затраты, услуги) инвестиционного назначения
- 4 – индекс цен производителей сельхозпродукции
- 5 – индекс тарифов на грузовые перевозки

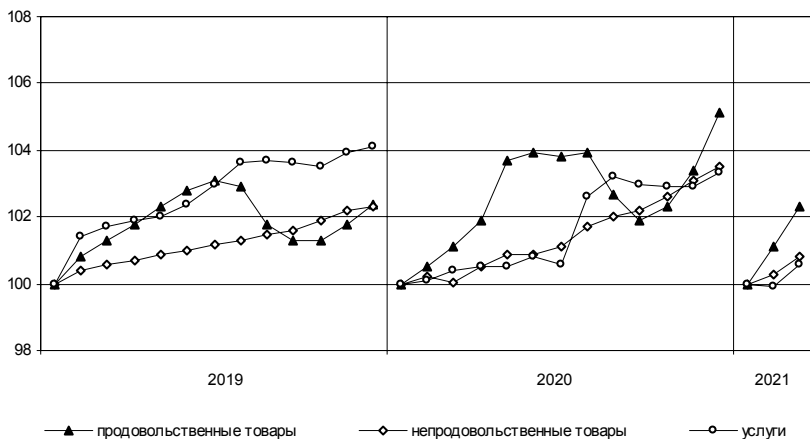
¹⁾ Данные уточнены по итогам ежемесячного обследования.

Потребительские цены

Динамика цен в потребительском секторе в 2021 году

	Индекс потреби- тельских цен	В том числе:		
		продовольст- венные товары	непродовольст- венные товары	платные услуги населению
Январь	100,5	101,1	100,3	99,9
Февраль	100,8	101,1	100,5	100,6
Февраль 2021 в % к декабрю 2020	101,3	102,3	100,8	100,6
Справочно:				
февраль 2020 в % к декабрю 2019	100,6	101,1	100,02	100,4

**Темпы роста цен
(в % к декабрю предыдущего года)**



**Максимальное и минимальное изменение цен
на отдельные продовольственные товары в феврале 2021 года**

в % к предыдущему месяцу

Наименование группы	Индекс цен в среднем по группе	Максимальное и минимальное изменение цен внутри группы	
		товары	индекс цен
Мясо и птица	101,9	Куры охлажденные и мороженые	104,0
		Говядина (кроме бескостного мяса)	100,1
Колбасные изделия и продукты из мяса и птицы	100,2	Мясокопчености	101,2
		Колбаса вареная	99,3
Рыба	101,4	Рыба соленая, маринованная, копченая	103,9
		Филе рыбное	99,2
Масло и жиры	99,7	Маргарин	103,1
		Масло сливочное	99,6
Молоко и молочная продукция	99,96	Йогурт	100,8
		Молоко стерилизованное	99,1
Сыры	99,9	Национальные сыры и брынза	100,9
		Сыры сычужные твердые и мягкие	99,5
Кондитерские изделия	100,6	Кексы, рулеты	102,8
		Зефир, пастила	99,4
Хлеб и хлебобулочные изделия	101,3	Хлопья из злаков (сухие завтраки)	102,3
		Булочные изделия сдобные штучные	99,5
Крупы и бобовые	99,6	Рис шлифованный	101,1
		Пшено	97,9
Флодоовощная продукция, включая картофель	105,8	Виноград	119,2
		Апельсины	91,1
Алкогольные напитки	99,8	Шампанское отечественное	100,3
		Пиво зарубежных торговых марок	99,5

В феврале 2021 года свёкла подорожала на 17,9%, огурцы свежие – на 16,5, помидоры – на 10,1, зелень свежая – на 10,0, бананы – на 8,4, грибы свежие – на 6,8, морковь – на 5,5, при этом лимоны подешевели на 7,3%.

Рост цен наблюдался на окорочка куриные – 3,7%, печень говяжью – 3,1, варенье, джем, повидло – 2,6, икру лососевых рыб – 2,2, рыбу мороженую разделанную – 2,0, сахар-песок – 0,2%. Снижение цен отмечалось на крупу гречневую – 1,7%, масло подсолнечное – 0,1%.

ЛЕНИНГРАДСКАЯ ОБЛАСТЬ

Максимальное и минимальное изменение цен
на отдельные непродовольственные товары в феврале 2021 года

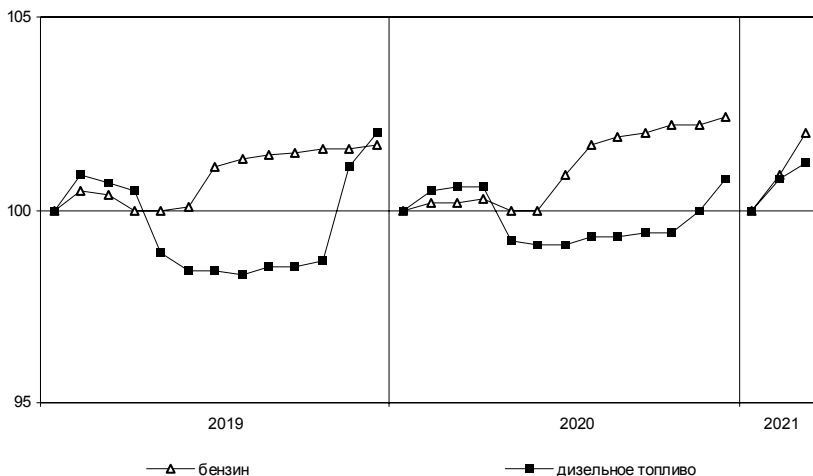
в % к предыдущему месяцу

Наименование группы	Индекс цен в среднем по группе	Максимальное и минимальное изменение цен внутри группы	
		товары	индекс цен
Ткани	100,01	Ткани хлопчатобумажные	100,4
		Ткань из искусственного шелка	100,0
Одежда	99,99	Джинсы мужские	101,4
		Джинсы женские	97,6
Трикотажные изделия	100,3	Майка, футболка мужская	102,5
		Костюм спортивный для детей школьного возраста	98,5
Чулочно-носочные изделия	99,5	Носки женские	103,6
		Колготки женские	97,6
Обувь	100,1	Ботинки для детей школьного возраста	101,4
		Кроссовки для взрослых из искусственной кожи	98,9
Моющие и чистящие средства	101,5	Порошок стиральный	103,2
		Жидкие чистящие и моющие средства	99,6
Парфюмерно-косметические товары	100,9	Крем для рук	104,9
		Шампунь	97,5
Галантерея	100,1	Бритвенные станки одноразовые	102,1
		Щетка зубная	98,6
Табачные изделия	101,8	Сигареты с фильтром зарубежных марок	101,9
		Сигареты с фильтром отечественные	101,7
Мебель	100,5	Кровать для новорожденных	101,7
		Матрас для взрослых	99,1
Посуда	100,2	Сковорода	102,2
		Кастрюля	98,9
Электротовары	99,8	Пылесос	101,7
		Электрочайник	97,6
Бумажно-беловые и канцелярские товары	100,2	Бумажные салфетки	105,9
		Авторучка шариковая	95,1
Печатные издания	100,2	Еженедельная газета	100,3
		Учебник	100,2
Телерадиотовары	99,8	Флеш-накопитель USB	100,8
		Телевизор	99,8
Персональные компьютеры и средства связи	100,2	Смартфон	101,1
		Наушники беспроводные	98,5
Строительные материалы	100,8	Металлочерепица	109,7
		Мойка из нержавеющей стали	98,0
Медикаменты	100,3	Бромгексин	105,0
		Осельтамивир (Номидес)	97,3

Изменение цен на рынке автомобильного топлива в феврале 2021 года

	Средние цены, в рублях за 1 литр	В % к	
		январю 2021	декабрю 2020
Бензин	47,42	101,1	102,0
марки АИ-92	44,42	101,0	101,9
марки АИ-95	47,81	101,2	102,0
марки АИ-98	55,79	100,9	102,2
Дизельное топливо	49,58	100,4	101,2

**Изменение цен на автомобильное топливо
(в % к декабрю предыдущего года)**



ЛЕНИНГРАДСКАЯ ОБЛАСТЬ

Максимальное и минимальное изменение цен и тарифов на отдельные виды платных услуг в феврале 2021 года

в % к предыдущему месяцу

Наименование группы	Индекс цен и тарифов в среднем по группе	Максимальное и минимальное изменение цен внутри группы	
		товары	индекс цен
Медицинские услуги	101,1	Ультразвуковое исследование брюшной полости Первичный консультативный прием у врача специалиста	104,3 99,4
Бытовые услуги	101,2	Печать цветных фотографий Стрижка женская	104,8 100,2

В феврале 2021 года стоимость авиаперелётов выросла на 6,9%, проезда в купейных вагонах поездов дальнего следования – на 6,0%. Шиномонтаж колес подорожал на 4,4%, рытьё могил – на 3,3, услуги зарубежного туризма – на 2,1%.

Цены и тарифы на жилищно-коммунальные услуги в феврале 2021 года

	В рублях	В % к	
		январю 2021	декабрю 2020
Содержание и ремонт жилья в государственном и муниципальном жилищных фондах, м ²	27,81	100,0	100,0
Наем жилых помещений в государственном и муниципальном жилищных фондах, м ²	6,93	100,0	101,9
Оплата эксплуатационных расходов в приватизированных квартирах, м ²	28,43	100,0	100,0
Оплата эксплуатационных расходов в домах ЖСК, м ²	24,79	100,0	100,0
Взносы на капитальный ремонт, м ²	8,24	100,0	104,0
Обращение с твердыми коммунальными отходами, м ² общей площади	5,39	100,0	100,0
Водоснабжение холодное по счетчикам, м ³	29,03	100,0	100,0
Водоотведение по счетчикам, м ³	31,45	100,0	100,0
Отопление, Гкал	2122,13	100,0	100,0
Водоснабжение горячее по счетчикам, м ³	138,33	100,0	100,0
Электричество (в квартирах без электроплит), 100 кВт-ч	448,00	100,0	100,0
Газ сетевой, м ³	6,80	100,0	100,0

Цены производителей

Индексы цен производителей промышленных товаров

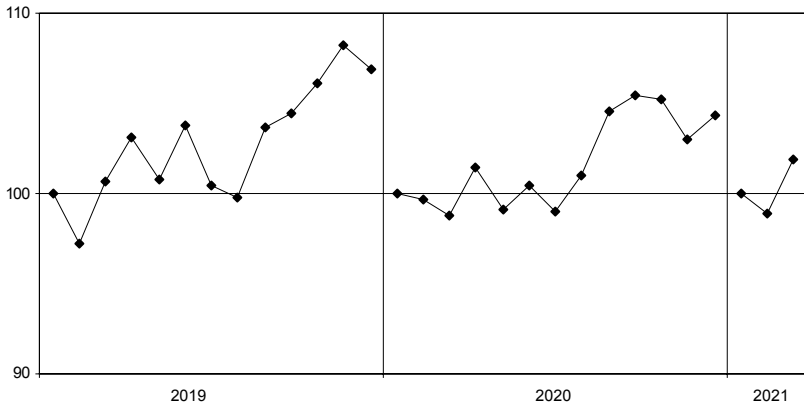
Индекс цен производителей промышленных товаров в феврале 2021 года по сравнению с январем 2021 года составил 101,1%, с декабрем 2020 года – 101,2%.

Индексы цен производителей промышленных товаров по отдельным видам экономической деятельности

	Февраль 2021 в % к		Справочно: февраль 2020 в % к декабрю 2019
	январю 2021	декабрю 2020	
Лесозаготовки	98,4	101,1	96,1
Добыча полезных ископаемых	98,2	98,0	99,1
Обрабатывающие производства	99,97	99,4	99,5
из них производство:			
пищевых продуктов	102,3	103,4	99,8
напитков	100,8	100,4	98,3
одежды	100,2	100,02	100,1
обработка древесины и производство изделий из дерева и пробки, кроме мебели, изделий из соломки и материалов для плетения	100,6	104,6	99,7
бумаги и бумажных изделий	100,8	100,9	97,9
химических веществ и химических продуктов	99,9	98,3	100,3
резиновых и пластмассовых изделий	103,7	97,0	104,7
прочей неметаллической минеральной продукции	99,7	100,5	99,5 ¹⁾
готовых металлических изделий, кроме машин и оборудования	100,0	100,0	105,3
электрического оборудования	101,5	101,6	100,2
машин и оборудования, не включенных в другие группировки	99,6	99,6	103,3
автотранспортных средств, прицепов и полуприцепов	101,6	101,0	99,3
мебели	99,7	99,9	100,7
Обеспечение электрической энергией, газом и паром; кондиционирование воздуха	105,5	108,2	100,2
в том числе:			
производство, передача и распределение электроэнергии	107,0	110,1	99,9
производство, передача и распределение пара и горячей воды; кондиционирование воздуха	99,8	101,0	101,4

¹⁾ Данные уточнены в связи с изменением круга обследуемых товаров-представителей.

**Изменение средних цен производителей на электроэнергию
(в % к декабрю предыдущего года)**



Средние цены производителей на электроэнергию в 2021 году

	<i>В рублях за тыс. кВт-ч</i>
январь	4070,59
февраль	4205,53

Индексы цен на продукцию инвестиционного назначения

Сводный индекс цен строительной продукции в феврале 2021 года по сравнению с февралем 2020 года составил 102,8%.

Индексы цен строительной продукции

в % к предыдущему месяцу

	Сводный индекс цен на продукцию (затраты, услуги) инвестиционного назначения	В том числе индексы цен:		
		производителей на строительную продукцию	на приобретение машин и оборудования инвестиционного назначения	на прочую продукцию (затраты, услуги) инвестиционного назначения
Январь	99,9	99,8	100,4	100,2
Февраль	99,9	99,8	100,4	97,0
Февраль 2021 в % к декабрю 2020	99,8	99,5	100,8	97,2
Справочно: февраль 2020 в % к декабрю 2019	100,0	99,6	101,0	90,0

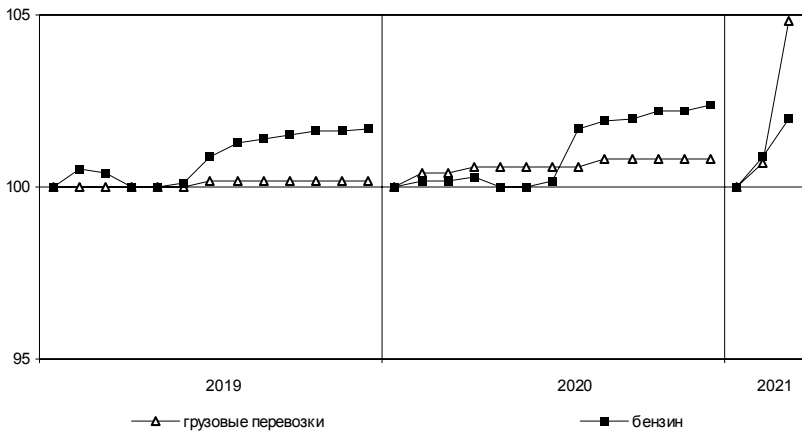
Индексы цен приобретения

по отдельным группам строительных материалов

	Февраль 2021 в % к		Справочно: февраль 2020 в % к декабрю 2019
	февралю 2020	декабрю 2020	
Цементы общестроительные	95,7	100,6	108,1
Сталь арматурная	101,7	96,4	89,0
Кабели и арматура кабельная	172,9	114,7	34,5
Бетон товарный	93,7	97,0	106,0
Растворы строительные	84,6	97,1	82,4
Щебень	109,1	99,9	95,6
Пески природные прочие	93,1	107,3	103,3

	Индекс тарифов на грузовые перевозки	В том числе по видам транспорта:	
		автомобильный	трубопроводный
Январь ¹⁾	103,5	100,7	103,6
Февраль	100,2	104,1	100,0
Февраль 2021 в % к декабрю 2020	103,7	104,8	103,6
Справочно: Февраль 2020 в % к декабрю 2019	103,3	100,4	103,4

Изменение тарифов на грузовые перевозки автомобильным транспортом и цен на бензин (в % к декабрю предыдущего года)

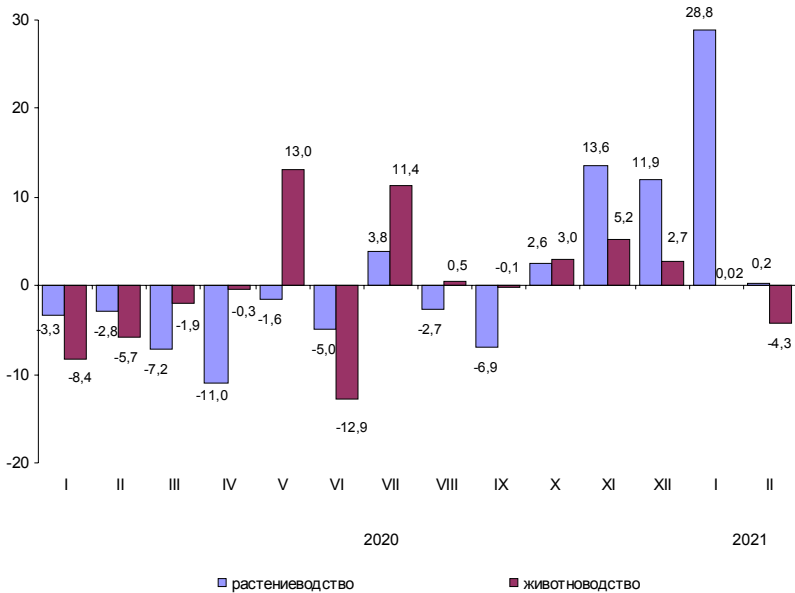


¹⁾ Данные уточнены по итогам ежемесячного обследования.

Индексы цен производителей сельскохозяйственной продукции

	Продукция – всего	В том числе:				
		картофель	овощи	скот и птица	молоко	яйца
Январь	101,6	101,8	133,6	98,4	100,8	103,1
Февраль	96,0	97,5	100,4	97,5	90,5	97,6
Февраль 2021 в % к декабрю 2020	97,5	99,2	134,2	96,0	91,2	100,5
Справочно: февраль 2020 в % к декабрю 2019	88,1	98,6	93,4	79,8	99,9	87,4

Темпы прироста (снижения) цен производителей сельскохозяйственной продукции (в % к предыдущему месяцу)



РЫНОК ТРУДА

Занятость и безработица

Численность работников организаций

В январе 2021 года в организациях (без субъектов малого предпринимательства) работало 390 тыс. человек. В структуре работающих 96,6% приходилось на штатных работников, на условиях совместительства – 1,7% и по договорам гражданско-правового характера – 1,7% от общего числа работающих.

*Динамика численности работников организаций
(без субъектов малого предпринимательства)*

	Январь 2021, тыс. человек	В % к		Справочно: январь 2020 в % к	
		январю 2020	декабрю 2020	январю 2019	декабрю 2019
Средняя численность работников организаций	390,1	102,9	100,8	106,3	100,7
в том числе:					
работников списочного состава (без внешних совместителей)	376,8	102,9	101,2	106,3	101,0
внешних совместителей ¹⁾	6,7	101,3	100,9	103,7	100,1
работников, выполняющих работы по договорам гражданско-правового характера ¹⁾	6,6	106,2	85,2	109,8	85,3

¹⁾ В эквиваленте полной занятости.

Средняя численность работников организаций по видам экономической деятельности¹⁾ в январе 2021 года (без субъектов малого предпринимательства)

	Всего работников			В том числе:		
	тыс. человек	в % к		работников списочного состава (без внешних совместителей)	внешних совместителей	работников, выполнявших работы по договорам гражданско-правового характера
		январю 2020	итогу			
Всего	390,1	102,9	100	376,8	6,7	6,6
в том числе по видам экономической деятельности:						
сельское, лесное хозяйство, охота, рыболовство и рыбоводство	17,0	100,6	4,4	16,4	0,2	0,3
добыча полезных ископаемых	3,9	94,6	1,0	3,7	0,0	0,1
обрабатывающие производства	88,0	98,8	22,5	86,6	0,5	0,9
обеспечение электрической энергией, газом и паром; кондиционирование воздуха	22,3	106,1	5,7	22,0	0,1	0,2
водоснабжение; водоотведение, организация сбора и утилизации отходов, деятельность по ликвидации загрязнений	7,0	118,4	1,8	6,7	0,2	0,2
строительство	22,5	90,8	5,8	22,1	0,2	0,2
торговля оптовая и розничная; ремонт автотранспортных средств и мотоциклов	38,7	123,3	9,9	38,4	0,2	0,1
транспортировка и хранение	32,6	107,3	8,4	31,9	0,2	0,5
деятельность гостиниц и предприятий общественного питания	4,1	103,4	1,1	4,1	0,1	0,0
деятельность в области информации и связи	2,4	104,7	0,6	2,2	0,0	0,1
деятельность финансовая и страховая	4,0	100,4	1,0	2,7	0,0	1,3

¹⁾ По «чистым» видам экономической деятельности.

ЛЕНИНГРАДСКАЯ ОБЛАСТЬ

(окончание)

	Всего работников			В том числе:		
	тыс. человек	в % к январю 2020	итогу	работников списочного состава (без внешних сов- местителей)	внешних совмес- тителей	работников, выполнявших ра- боты по договорам гражданско-право- вого характера
деятельность по операциям с недвижимым имуществом	5,4	96,4	1,4	4,8	0,2	0,4
деятельность профессиональная, научная и техническая	11,0	102,6	2,8	10,5	0,2	0,2
деятельность административная и сопутствующие дополнительные услуги	5,8	104,6	1,5	5,5	0,1	0,2
государственное управление и обеспечение военной безопасности; социальное обеспечение	29,6	101,7	7,6	28,5	0,2	1,0
образование	48,8	101,6	12,5	46,1	2,5	0,2
деятельность в области здравоохранения и социальных услуг	37,0	100,7	9,5	35,8	1,0	0,2
деятельность в области культуры, спорта, организации досуга и развлечений	8,7	101,0	2,2	7,6	0,7	0,4
предоставление прочих видов услуг	1,3	140,1	0,3	1,2	0,1	0,1

Безработица

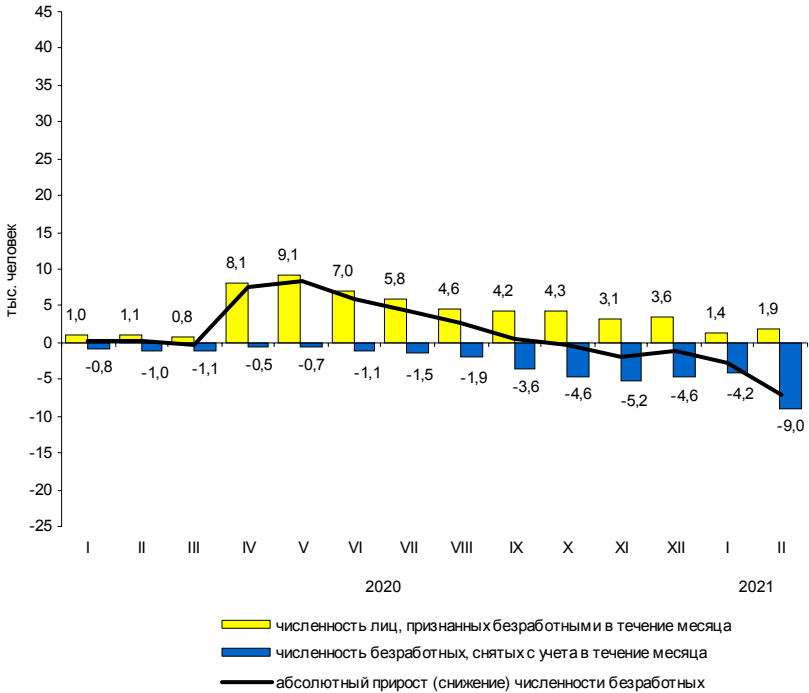
К концу февраля 2021 года в государственных учреждениях службы занятости населения состояло на учете 23,9 тыс. не занятых трудовой деятельностью граждан. В качестве безработных было зарегистрировано 20,4 тыс. человек, в том числе 9,0 тыс. человек получали пособие по безработице.

В феврале 2021 года статус безработного получили 1,9 тыс. человек (на 0,8 тыс. человек или в 1,7 раза больше, чем в феврале 2020 года). Размеры трудоустройства безработных в феврале 2021 года были на 1,2 тыс. человек или в 4,1 раза больше, чем в аналогичном периоде 2020 года, и составили 1,6 тыс. человек.

Динамика числа незанятых граждан, состоящих на учете в государственных учреждениях службы занятости населения

	Число незанятых граждан, тыс. человек	на конец месяца		
		из них имеют статус безработного		соответствующему месяцу предыдущего года
		тыс. человек	в % к предыдущему месяцу	
2020				
январь	5,3	4,0	106,2	119,9
февраль	5,6	4,1	102,4	111,2
март	5,2	3,8	93,0	98,8
апрель	15,9	11,4	3,0 р.	3,0 р.
май	24,2	19,8	1,7 р.	5,5 р.
июнь	29,7	25,7	129,8	7,3 р.
июль	33,8	30,0	116,8	8,5 р.
август	36,4	32,7	108,8	8,9 р.
сентябрь	37,0	33,3	101,9	9,4 р.
октябрь	36,5	33,1	99,4	9,5 р.
ноябрь	34,5	31,1	94,1	8,6 р.
декабрь	32,5	30,2	96,9	8,1 р.
2021				
январь	30,6	27,4	90,8	6,9 р.
февраль	23,9	20,4	74,5	5,0 р.

**Движение численности безработных, зарегистрированных
в государственных учреждениях службы занятости населения**



На конец февраля 2021 года уровень зарегистрированной безработицы составил 2,1% к численности рабочей силы, на конец февраля 2020 года – 0,4%.

Потребность организаций в работниках

К концу февраля 2021 года нагрузка незанятого населения, состоящего на учете в государственных учреждениях службы занятости населения, на одну заявленную вакансию составила 1,1 человека против 0,3 человека в конце февраля 2020 года.

Динамика потребности организаций в работниках

на конец месяца

	<i>Потребность организаций в работниках, заявленная в государственные учреждения службы занятости населения, тыс. человек</i>	<i>Нагрузка незанятого населения на одну заявленную вакансию</i>		
		<i>человек</i>	<i>в % к</i>	
			<i>предыдущему месяцу</i>	<i>соответствующему месяцу предыдущего года</i>
2020				
январь	18,6	0,3	1,5 р.	100,0
февраль	19,1	0,3	100,0	100,0
март	18,9	0,3	100,0	100,0
апрель	15,8	1,0	3,3 р.	3,3 р.
май	14,8	1,6	1,6 р.	8,0 р.
июнь	14,8	2,0	125,0	10,0 р.
июль	17,5	1,9	95,0	9,5 р.
август	18,6	2,0	105,3	10,0 р.
сентябрь	19,8	1,9	95,0	9,5 р.
октябрь	25,6	1,4	73,7	7,0 р.
ноябрь	25,6	1,4	100,0	7,0 р.
декабрь	22,1	1,5	107,1	7,5 р.
2021				
январь	22,2	1,4	93,3	4,7 р.
февраль	22,3	1,1	78,6	3,7 р.

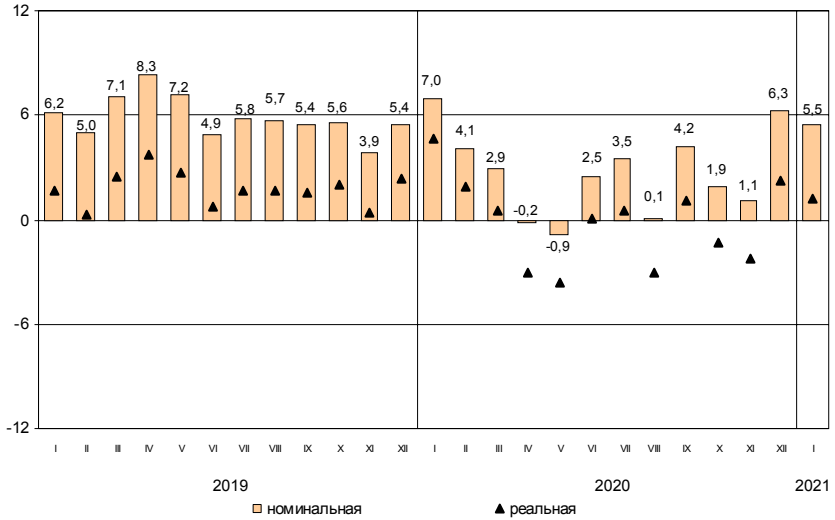
Заработная плата

Средняя номинальная заработная плата, начисленная за январь 2021 года, составила 48818 рублей. Реальная начисленная заработная плата, рассчитанная с учетом индекса потребительских цен, в январе 2021 года составила 83,2% к уровню декабря 2020 года и 101,2% – к уровню января 2020 года.

Динамика номинальной и реальной средней заработной платы

	<i>Номинальная начисленная заработная плата в % к</i>		<i>Реальная начисленная заработная плата в % к</i>	
	<i>предыдущему месяцу</i>	<i>соответст- вующему месяцу предыдущего года</i>	<i>предыдущему месяцу</i>	<i>соответст- вующему месяцу предыдущего года</i>
2020				
январь	84,8	107,0	84,6	104,6
февраль	99,6	104,1	99,3	101,9
март	103,3	102,9	102,8	100,5
апрель	99,2	99,8	98,4	96,9
май	100,8	99,1	100,6	96,4
июнь	102,2	102,5	102,2	100,1
июль	101,7	103,5	100,9	100,5
август	95,4	100,1	95,6	97,0
сентябрь	100,4	104,2	100,7	101,1
октябрь	101,0	101,9	100,8	98,7
ноябрь	97,6	101,1	97,0	97,8
декабрь	125,3	106,3	124,2	102,2
2021				
январь	83,6	105,5	83,2	101,2

**Прирост (снижение) средней номинальной
и реальной начисленной заработной платы
(в % к соответствующему месяцу предыдущего года)**



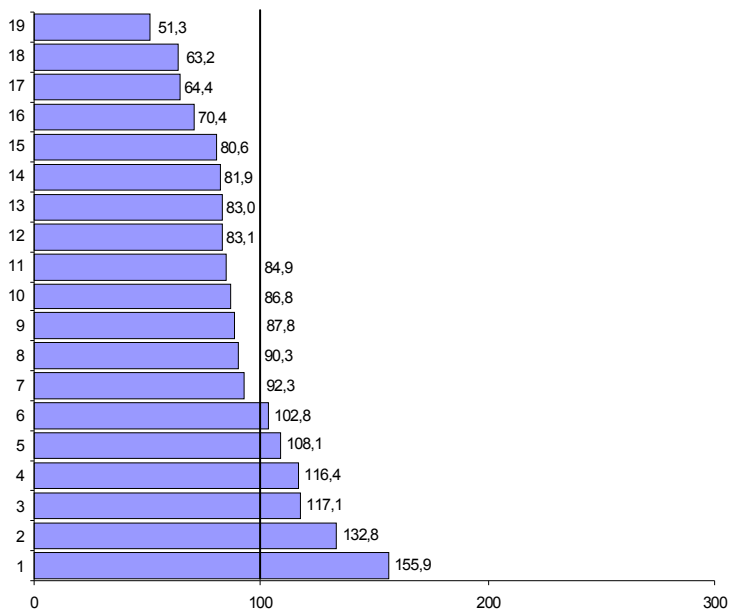
**Средняя начисленная заработная плата
по видам экономической деятельности¹⁾**

в расчете на одного работника

	Январь 2021, рублей	В % к	
		январю 2020	среднему уровню
Всего	48818	105,5	100
в том числе			
по видам экономической деятельности:			
сельское, лесное хозяйство, охота, рыболовство и рыбоводство	40588	108,6	83,1
добыча полезных ископаемых	41442	90,4	84,9
обрабатывающие производства	56847	107,0	116,4
обеспечение электрической энергией, газом и паром; кондиционирование воздуха водоснабжение; водоотведение, организация сбора и утилизации отходов, деятельность по ликвидации загрязнений	76126	105,7	1,6 п.
строительство	39334	102,8	80,6
торговля оптовая и розничная; ремонт автотранспортных средств и мотоциклов	45071	100,8	92,3
автотранспортные средства и мотоциклы	40518	104,3	83,0
транспортировка и хранение	52755	105,6	108,1
из них:			
деятельность сухопутного и трубопроводного транспорта	46082	91,2	94,4
деятельность водного транспорта	84438	115,0	1,7 п.
складское хозяйство и вспомогательная транспортная деятельность	61301	117,1	125,6
деятельность почтовой связи и курьерская деятельность	27750	100,2	56,8
деятельность гостиниц и предприятий общественного питания	25040	95,9	51,3
деятельность в области информации и связи	39977	95,5	81,9
деятельность финансовая и страховая	50167	66,2	102,8
деятельность по операциям с недвижимым имуществом	34369	97,9	70,4
деятельность профессиональная, научная и техническая	64843	93,9	132,8
деятельность административная и сопутствующие дополнительные услуги	31460	106,0	64,4
государственное управление и обеспечение военной безопасности; социальное обеспечение	44060	107,3	90,3
образование	42380	104,7	86,8
деятельность в области здравоохранения и социальных услуг	57178	123,9	117,1
деятельность в области культуры, спорта, организации досуга и развлечений	42869	99,2	87,8
предоставление прочих видов услуг	30836	102,2	63,2

¹⁾ По «чистым» видам экономической деятельности.

Отношение средней начисленной заработной платы по отдельным видам экономической деятельности¹⁾ к среднему уровню по Ленинградской области в январе 2021 года (в %)



- | | |
|---|---|
| 1 – обеспечение электрической энергией, газом и паром; кондиционирование воздуха | 12 – сельское, лесное хозяйство, охота, рыболовство и рыбоводство |
| 2 – деятельность профессиональная, научная и техническая | 13 – торговля оптовая и розничная; ремонт автотранспортных средств и мотоциклов |
| 3 – деятельность в области здравоохранения и социальных услуг | 14 – деятельность в области информации и связи |
| 4 – обрабатывающие производства | 15 – водоснабжение; водоотведение, организация сбора и утилизации отходов, деятельность по ликвидации загрязнений |
| 5 – транспортировка и хранение | 16 – деятельность по операциям с недвижимым имуществом |
| 6 – деятельность финансовая и страховая | 17 – деятельность административная и сопутствующие дополнительные услуги |
| 7 – строительство | 18 – предоставление прочих видов услуг |
| 8 – государственное управление и обеспечение военной безопасности; социальное обеспечение | 19 – деятельность гостиниц и предприятий общественного питания |
| 9 – деятельность в области культуры, спорта, организации досуга и развлечений | |
| 10 – образование | |
| 11 – добыча полезных ископаемых | |
- ¹⁾ По «чистым» видам экономической деятельности.

Задолженность организаций по заработной плате

По данным организаций наблюдаемых видов экономической деятельности¹⁾ (без субъектов малого предпринимательства), сообщивших сведения о просроченной задолженности по заработной плате по состоянию на 1 марта 2021 года, суммарная задолженность составила 6,9 млн. рублей. Объем задолженности составил к уровню 1 февраля 2021 года 155,6%, к 1 марта 2020 года – 22,9%.

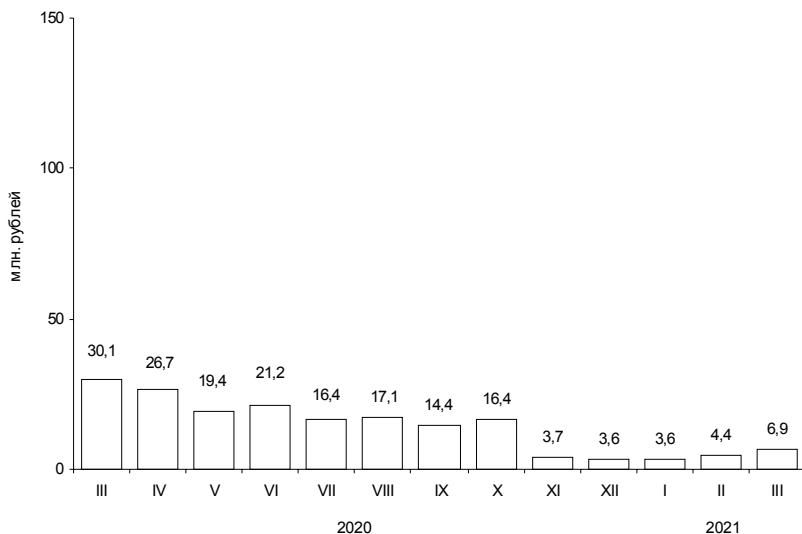
Из общей суммы просроченной задолженности 4,8 млн. рублей приходилось на задолженность, образовавшуюся в 2019 году и ранее.

Просроченная задолженность по заработной плате по видам экономической деятельности на 1 марта 2021 года

	Млн. руб.	В % к		
		1 февраля 2021	1 марта 2020	итогу
Всего	6,9	1,6 р.	22,9	100
в том числе по видам экономической деятельности:				
обработывающие производства	5,0	141,1	37,0	73,1
водоснабжение; водоотведение, организация сбора и утилизации отходов, деятельность по ликвидации загрязнений	1,9	х	х	26,9

¹⁾ Наблюдение осуществляется по кругу организаций 22 видов экономической деятельности, в том числе: растениеводство и животноводство; лесозаготовки; рыболовство и рыбоводство; промышленные виды деятельности; строительство; транспорт; управление недвижимым имуществом; наука; образование; здравоохранение; деятельность в области информации и связи; искусство, культура, деятельность в области отдыха и развлечений.

Динамика просроченной задолженности по заработной плате (на 1 число месяца)



Численность работников, перед которыми организации имеют просроченную задолженность по заработной плате, по видам экономической деятельности на 1 марта 2021 года

	Человек	В % к	
		1 февраля 2021	1 марта 2020
Всего	136	1,6 п.	35,9
в том числе по видам экономической деятельности:			
обработывающие производства	65	116,1	92,9
водоснабжение; водоотведение, организация сбора и утилизации отходов, деятельность по ликвидации загрязнений	71	x	x

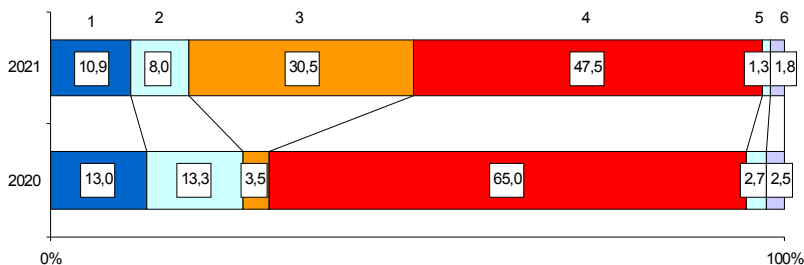
НАЛОГОВАЯ СТАТИСТИКА

По оперативным данным УФНС РФ по Ленинградской области в январе 2021 года в бюджетную систему поступило налогов, сборов и иных обязательных платежей на сумму 28,3 млрд. рублей, что в номинальном выражении на 25,1% больше, чем в январе 2020 года.

Поступление налогов, сборов и иных обязательных платежей в бюджетную систему в январе 2021 года

	Млрд. рублей	В % к январю 2020	Из общего объема поступлений – в консолидированный бюджет Ленинградской области		
			млрд. рублей	в % к общему объему	в % к январю 2020
Всего	28,3	125,1	7,0	24,7	87,1
налог на прибыль организаций	3,1	104,5	2,5	82,3	103,0
налог на доходы физических лиц	2,3	75,0	2,3	100,0	75,0
налог на добавленную стоимость на товары (работы, услуги), реализуемые на территории РФ	8,6	10,9 р.	х	х	х
акцизы по подакцизным товарам (продукции), производимым на территории РФ	13,4	91,4	1,5	10,8	93,6
налоги на имущество	0,4	62,2	0,4	100,0	62,2
налоги, сборы и регулярные платежи за пользование природными ресурсами	0,0	85,7	0,0	72,3	80,8
прочие	0,5	90,8	0,3	71,4	93,6

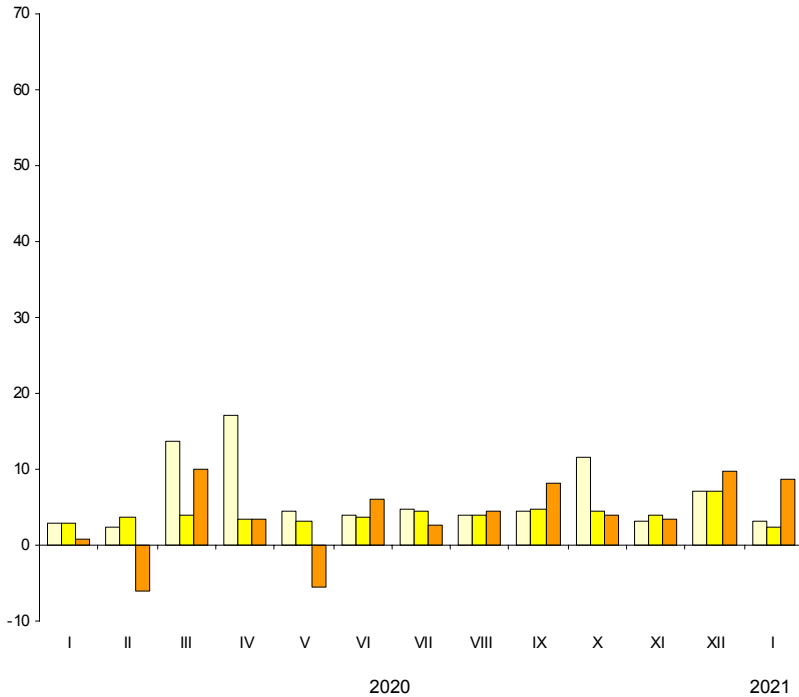
Структура налогов, сборов и иных обязательных платежей, поступивших в бюджетную систему в январе



- 1 – налог на прибыль организаций
- 2 – налог на доходы физических лиц
- 3 – налог на добавленную стоимость
- 4 – акцизы
- 5 – налоги на имущество
- 6 – прочие

ЛЕНИНГРАДСКАЯ ОБЛАСТЬ

Динамика поступления налоговых платежей в бюджетную систему по отдельным видам налогов (млрд. рублей)



- налог на прибыль организаций
- налог на доходы физических лиц
- налог на добавленную стоимость

ФИНАНСЫ ОРГАНИЗАЦИЙ¹⁾

Финансовые результаты деятельности организаций

В январе 2021 года сальдированный финансовый результат (прибыль минус убыток) организаций сложился в сумме 20,5 млрд. рублей, что в 2,8 раза больше, чем за соответствующий период 2020 года.

Финансовый результат

по видам экономической деятельности в январе 2021 года

	Сальдированный финансовый результат		В том числе прибыль прибыльных организаций	
	млн. рублей ²⁾	в % к январю 2020	млн. рублей	в % к январю 2020
Всего	20524	2,8 р.	25819	147,0
в том числе по видам экономической деятельности:				
сельское, лесное хозяйство, охота, рыболовство и рыбоводство	828	1,5 р.	878	126,9
добыча полезных ископаемых	221	х	264	14,7 р.
обрабатывающие производства	7237	2,4 р.	11025	2,0 р.
обеспечение электрической энергией, газом и паром; кондиционирование воздуха	540	х	651	121,7
водоснабжение; водоотведение, организация сбора и утилизации отходов, деятельность по ликвидации загрязнений	106	х	301	2,1 р.
строительство	2277	5,7 р.	2386	3,8 р.
торговля оптовая и розничная; ремонт автотранспортных средств и мотоциклов	2269	2,2 р.	2481	1,7 р.
транспортировка и хранение	7126	95,0	7389	93,3
деятельность гостиниц и предприятий общественного питания	-4	х	1	1,6 р.
деятельность в области информации и связи	40	5,0 р.	41	3,8 р.
деятельность финансовая и страховая	... ³⁾	х	... ³⁾	х
деятельность по операциям с недвижимым имуществом	-104	х	200	68,3
деятельность профессиональная, научная и техническая	-58	х	78	88,6
деятельность административная и сопутствующие дополнительные услуги	15	20,1	54	58,2
образование	0,2	7,8	0,3	12,5
деятельность в области здравоохранения и социальных услуг	-6	х	7	2,2 р.
деятельность в области культуры, спорта, организации досуга и развлечений	-20	х	2	37,1
предоставление прочих видов услуг	57	1,8 р.	59	1,7 р.

¹⁾ По юридическим лицам, зарегистрированным в субъекте Российской Федерации, в целом, включая обособленные подразделения. Без банков, страховых и бюджетных организаций, без субъектов малого предпринимательства. Сравнение показателей с соответствующим периодом 2020 года произведено в текущих ценах по сопоставимому кругу организаций.

²⁾ Знак "х" означает убыток.

³⁾ Данные не публикуются в целях обеспечения конфиденциальности первичных статистических данных, полученных от организаций, в соответствии с Федеральным Законом от 29.11.2007 №282-ФЗ.

Число убыточных организаций и размер допущенного ими убытка в январе 2021 года

	Число убыточных организаций, ед.	В % к общему числу организаций вида деятельности	Убыток, млн. рублей
Всего	253	32,9	5295
в том числе по видам экономической деятельности:			
сельское, лесное хозяйство, охота, рыболовство и рыбоводство	14	17,7	50
добыча полезных ископаемых	7	46,7	43
обрабатывающие производства	96	37,8	3789
обеспечение электрической энергией, газом и паром; кондиционирование воздуха	15	40,5	111
водоснабжение; водоотведение, организация сбора и утилизации отходов, деятельность по ликвидации загрязнений	14	56,0	195
строительство	11	20,4	109
торговля оптовая и розничная; ремонт автотранспортных средств и мотоциклов	23	22,8	212
транспортировка и хранение	21	37,5	264
деятельность гостиниц и предприятий общественного питания	9	75,0	5
деятельность в области информации и связи	3	42,9	1
деятельность финансовая и страховая	1	50,0	... ¹⁾
деятельность по операциям с недвижимым имуществом	10	19,6	304
деятельность профессиональная, научная и техническая	9	47,4	136
деятельность административная и сопутствующие дополнительные услуги	5	35,7	39
образование	1	12,5	... ¹⁾
деятельность в области здравоохранения и социальных услуг	6	50,0	12
деятельность в области культуры, спорта, организации досуга и развлечений	3	50,0	22
предоставление прочих видов услуг	3	20,0	2

В январе 2021 года число убыточных организаций по сравнению с тем же периодом 2020 года уменьшилось на 13 единиц или на 4,9%, сумма убытка снизилась на 47,8%.

¹⁾ Данные не публикуются в целях обеспечения конфиденциальности первичных статистических данных, полученных от организаций, в соответствии с Федеральным Законом от 29.11.2007 №282-ФЗ.

Состояние платежей и расчетов в организациях

На 1 февраля 2021 года суммарная задолженность организаций по обязательствам (кредиторская, задолженность по кредитам банков и займам) составила 1394,9 млрд. рублей, из нее просроченная – 17,0 млрд. рублей или 1,2% от общей суммы задолженности (на 1 января 2021 года – 0,9%).

Размер и структура суммарной просроченной задолженности по обязательствам на 1 февраля 2021 года

	Млрд. рублей	В % к	
		1 января 2021	итогу
Всего	17,0	137,5	100
в том числе:			
кредиторская задолженность	15,2	143,6	89,4
задолженность по кредитам банков и займам	1,8	101,3	10,6

Кредиторская задолженность на 1 февраля 2021 года составила 766,8 млрд. рублей, из нее просроченная – 15,2 млрд. рублей или 2,0%.

Задолженность по полученным кредитам банков и займам организаций на 1 февраля 2021 года составила 628,2 млрд. рублей, в том числе просроченная – 1,8 млрд. рублей или 0,3%.

Структура просроченной кредиторской задолженности

на конец месяца, млн. рублей

	Всего	В том числе:			Количество организаций, имеющих просроченную кредиторскую задолженность	
		поставщикам и подрядчикам	в бюджеты всех уровней	по платежам в государственные внебюджетные фонды	единиц	в % к общему количеству организаций
январь	15228	13645	622	120	85	11,1

ЛЕНИНГРАДСКАЯ ОБЛАСТЬ

Просроченная кредиторская задолженность организаций
по видам экономической деятельности на 1 февраля 2021 года

млн. рублей

	Количество организаций, имеющих просроченную кредиторскую задолженность, ед.	Просроченная кредиторская задолженность	В том числе:		
			поставщикам и подрядчикам	в бюджеты всех уровней	по платежам в государственные внебюджетные фонды
Сельское, лесное хозяйство, охота, рыболовство и рыбоводство	12	956	762	–	–
Добыча полезных ископаемых	1	... ¹⁾	... ¹⁾	–	–
Обрабатывающие производства	33	11184	10002	557	... ¹⁾
Обеспечение электрической энергией, газом и паром; кондиционирование воздуха	13	1892	1814	... ¹⁾	... ¹⁾
Водоснабжение; водоотведение, организация сбора и утилизации отходов, деятельность по ликвидации загрязнений	4	562	476	... ¹⁾	... ¹⁾
Строительство	2	... ¹⁾	... ¹⁾	–	–
Торговля оптовая и розничная; ремонт автотранспортных средств и мотоциклов	5	22	20	–	–
Транспортировка и хранение	2	... ¹⁾	... ¹⁾	–	–
Деятельность гостиниц и предприятий общественного питания	–	–	–	–	–
Деятельность в области информации и связи	–	–	–	–	–
Деятельность финансовая и страховая	–	–	–	–	–
Деятельность по операциям с недвижимым имуществом	10	126	114	–	... ¹⁾
Деятельность профессиональная, научная и техническая	1	... ¹⁾	... ¹⁾	–	–
Деятельность административная и сопутствующие дополнительные услуги	–	–	–	–	–
Образование	–	–	–	–	–
Деятельность в области здравоохранения и социальных услуг	–	–	–	–	–
Деятельность в области культуры, спорта, организации досуга и развлечений	–	–	–	–	–
Предоставление прочих видов услуг	2	... ¹⁾	... ¹⁾	–	... ¹⁾

¹⁾ Данные не публикуются в целях обеспечения конфиденциальности первичных статистических данных, полученных от организаций, в соответствии с Федеральным Законом от 29.11.2007 №282-ФЗ.

ЛЕНИНГРАДСКАЯ ОБЛАСТЬ

Дебиторская задолженность на 1 февраля 2021 года составила 614,8 млрд. рублей, из нее просроченная – 17,1 млрд. рублей или 2,8%.

Структура просроченной дебиторской задолженности

		на конец месяца, млн. рублей			
Всего	В том числе:		Количество организаций, имеющих просроченную дебиторскую задолженность		
	покупателей	из нее государственных заказчиков по оплате за поставленную продукцию	единиц	в % к общему количеству организаций	
январь	17081	14845	187	202	26,3

ЛЕНИНГРАДСКАЯ ОБЛАСТЬ

Просроченная дебиторская задолженность организаций
по видам экономической деятельности на 1 февраля 2021 года

млн. рублей

	Количество организаций, имеющих просроченную дебиторскую задолженность, ед.	Просроченная дебиторская задолженность	В том числе:	
			покупателей	из нее государственных заказчиков за поставленную продукцию
Сельское, лесное хозяйство, охота, рыболовство и рыбоводство	22	426	349	–
Добыча полезных ископаемых	1	... ¹⁾	–	–
Обрабатывающие производства	57	6130	4655	187
Обеспечение электрической энергией, газом и паром; кондиционирование воздуха	21	2127	2123	–
Водоснабжение; водоотведение, организация сбора и утилизации отходов, деятельность по ликвидации загрязнений	14	924	867	–
Строительство	11	2931	2331	–
Торговля оптовая и розничная; ремонт автотранспортных средств и мотоциклов	24	3964	3964	–
Транспортировка и хранение	12	112	107	–
Деятельность гостиниц и предприятий общественного питания	2	... ¹⁾	... ¹⁾	–
Деятельность в области информации и связи	2	... ¹⁾	... ¹⁾	–
Деятельность финансовая и страховая	–	–	–	–
Деятельность по операциям с недвижимым имуществом	22	407	406	–
Деятельность профессиональная, научная и техническая	3	13	5	–
Деятельность административная и сопутствующие дополнительные услуги	4	19	18	–
Образование	–	–	–	–
Деятельность в области здравоохранения и социальных услуг	2	... ¹⁾	... ¹⁾	–
Деятельность в области культуры, спорта, организации досуга и развлечений	2	... ¹⁾	... ¹⁾	–
Предоставление прочих видов услуг	3	1	... ¹⁾	–

¹⁾ Данные не публикуются в целях обеспечения конфиденциальности первичных статистических данных, полученных от организаций, в соответствии с Федеральным Законом от 29.11.2007 №282-ФЗ.

ЛЕНИНГРАДСКАЯ ОБЛАСТЬ

В январе 2021 года в обращении участвовали векселя, обеспечивающие задолженность покупателей, на сумму 0,9 млрд. рублей, задолженность поставщикам – на 4,0 млрд. рублей.

В вексельной форме находилось 1,3% всей задолженности поставщикам и 0,2% – задолженности покупателей.

Превышение кредиторской задолженности над дебиторской задолженностью на 1 февраля 2021 года

	млрд. рублей			
	Задолженность		Превышение кредиторской задолженности над дебиторской	
	деби- торская	креди- торская	всего ¹⁾	в % к дебиторской задолженности
Всего	615	767	152	24,7
в том числе по видам экономической деятельности:				
сельское, лесное хозяйство, охота, рыболовство и рыбоводство	14	14	0,0	0,1
добыча полезных ископаемых	3	3	0,2	7,1
обрабатывающие производства	331	438	108	32,6
обеспечение электрической энергией, газом и паром; кондиционирование воздуха	11	19	8	73,5
водоснабжение; водоотведение, организация сбора и утилизации отходов, деятельность по ликвидации загрязнений	5	5	1	16,8
строительство	92	128	36	38,7
торговля оптовая и розничная; ремонт автотранспортных средств и мотоциклов	71	93	23	32,1
транспортировка и хранение	40	33	-7	x
деятельность гостиниц и предприятий общественного питания	0,1	0,1	0,1	75,9
деятельность в области информации и связи	0,1	0,3	0,2	1,6 п.
деятельность по операциям с недвижимым имуществом	12	10	-2	x
деятельность профессиональная, научная и техническая	17	13	-4	x
деятельность административная и сопутствующие дополнительные услуги	12	6	-6	x
образование	0,0	0,0	0,0	2,6 п.
деятельность в области здравоохранения и социальных услуг	5	0,4	-5	x
деятельность в области культуры, спорта, организации досуга и развлечений	1	2	1	2,1 п.
предоставление прочих видов услуг	2	1	-2	x

¹⁾ Знак "-" означает превышение дебиторской задолженности над кредиторской.

МАЛЫЕ ПРЕДПРИЯТИЯ¹⁾

В январе–декабре 2020 года средняя численность работников составила 54,0 тыс. человек, в среднем на одну организацию приходилось 30 человек.

Оборот составил 214,8 млрд. рублей, в том числе на предприятия оптовой и розничной торговли, ремонта автотранспортных средств и мотоциклов приходилось 35,2% от всего оборота малых предприятий.

Средняя численность работников и оборот предприятий в январе–декабре 2020 года

	Средняя численность работников		Оборот	
	тыс. человек	в % к итогу	млрд. рублей	в % к итогу
Всего	54,0	100	214,8	100
в том числе организации с основным видом деятельности:				
сельское, лесное хозяйство, охота, рыболовство и рыбоводство	3,9	7,2	16,4	7,6
добыча полезных ископаемых	0,8	1,5	2,5	1,2
обрабатывающие производства	14,0	26,0	54,9	25,6
из них производство:				
пищевых продуктов	2,6	4,8	9,7	4,5
напитков	0,1	0,2	0,4	0,2
текстильных изделий	0,2	0,3	0,2	0,1
одежды	0,4	0,8	0,2	0,1
кожи и изделий из кожи	0,1	0,1	0,0	0,0
изделий из дерева и пробки, кроме мебели, изделий из соломки и материалов для плетения, обработка древесины	1,2	2,3	4,5	2,1
бумаги и бумажных изделий	0,7	1,3	5,1	2,4
деятельность полиграфическая и копирование носителей информации	0,2	0,4	0,5	0,2
химических веществ и химических продуктов	0,9	1,8	8,8	4,1
лекарственных средств и материалов, применяемых в медицинских целях	0,2	0,4	0,4	0,2
резиновых и пластмассовых изделий	1,1	2,0	5,9	2,7
прочей неметаллической минеральной продукции	1,1	2,0	1,7	0,8
металлургическое	0,2	0,4	1,5	0,7
готовых металлических изделий, кроме машин и оборудования	1,9	3,5	7,2	3,4
компьютеров, электронных и оптических изделий	0,1	0,2	0,5	0,2
электрического оборудования	0,3	0,6	1,2	0,5
машин и оборудования, не включенных в другие группировки	0,9	1,7	3,3	1,6

¹⁾ Приводятся данные по малым предприятиям - юридическим лицам (без учета микропредприятий), полученные в результате ежеквартального выборочного статистического наблюдения, с последующим досчетом до полного круга малых предприятий. Условия отнесения к малым предприятиям определены статьей 4 Федерального закона от 24.07.2007 №209-ФЗ «О развитии малого и среднего предпринимательства в Российской Федерации (с изменениями и дополнениями)»:

численность работников от 16 до 100 человек включительно
 предельное значение дохода, полученного от осуществления предпринимательской деятельности за предшествующий календарный год, от 121 млн. до 800 млн. рублей.

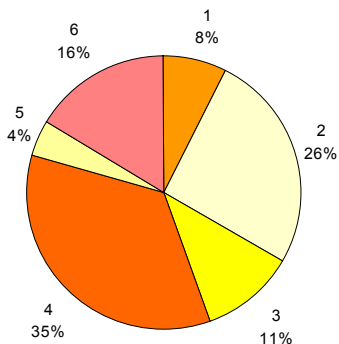
ЛЕНИНГРАДСКАЯ ОБЛАСТЬ

(окончание)

	Средняя численность работников		Оборот	
	тыс. человек	в % к итогу	млрд. рублей	в % к итогу
прочих транспортных средств и оборудования	0,3	0,5	0,4	0,2
мебели	0,3	0,6	0,9	0,4
прочих готовых изделий	0,2	0,3	0,8	0,4
ремонт машин и оборудования	0,9	1,6	1,1	0,5
обеспечение электрической энергией, газом и паром; кондиционирование воздуха	0,7	1,2	1,7	0,8
водоснабжение; водоотведение, организация сбора и утилизации отходов, деятельность по ликвидации загрязнений	1,6	2,9	5,0	2,3
строительство	6,1	11,4	23,8	11,1
торговля оптовая и розничная; ремонт автотранспортных средств и мотоциклов	8,4	15,5	75,6	35,2
в том числе торговля:				
оптовая и розничная автотранспортными средствами и мотоциклами и их ремонт	0,8	1,4	7,5	3,5
оптовая, кроме оптовой торговли автотранспортными средствами и мотоциклами	4,0	7,4	49,8	23,2
розничная, кроме торговли автотранспортными средствами и мотоциклами	3,6	6,7	18,3	8,5
транспортировка и хранение	3,6	6,7	8,8	4,1
деятельность гостиниц и предприятий общественного питания	1,9	3,6	2,4	1,1
деятельность в области информации и связи	0,9	1,7	1,9	0,9
деятельность финансовая и страховая	0,1	0,1	—	—
деятельность по операциям с недвижимым имуществом	4,4	8,2	7,8	3,6
деятельность профессиональная, научная и техническая	1,1	2,0	5,6	2,6
деятельность административная и сопутствующие дополнительные услуги	4,2	7,9	4,8	2,2
государственное управление и обеспечение военной безопасности; социальное обеспечение	... ¹⁾	... ¹⁾	... ¹⁾	... ¹⁾
образование	0,1	0,1	0,0	0,0
деятельность в области здравоохранения и социальных услуг	1,5	2,9	2,3	1,1
деятельность в области культуры, спорта, организации досуга и развлечений	0,3	0,5	0,4	0,2
предоставление прочих видов услуг	... ¹⁾	... ¹⁾	... ¹⁾	... ¹⁾

¹⁾ Данные не публикуются в целях обеспечения конфиденциальности первичных статистических данных, полученных от организаций, в соответствии с Федеральным Законом от 29.11.2007 №282-ФЗ.

Распределение оборота малых предприятий по видам экономической деятельности в январе–декабре 2020 года



- 1 – сельское, лесное хозяйство, охота, рыболовство и рыбоводство
- 2 – обрабатывающие производства
- 3 – строительство
- 4 – торговля оптовая и розничная; ремонт автотранспортных средств и мотоциклов
- 5 – транспортировка и хранение
- 6 – прочие виды деятельности

ЛЕНИНГРАДСКАЯ ОБЛАСТЬ

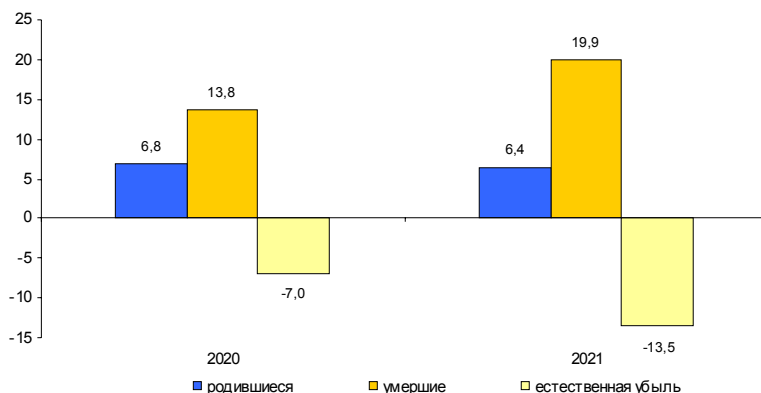
ДЕМОДЕМОГРАФИЧЕСКАЯ СИТУАЦИЯ¹⁾

Характеристика демографической ситуации в январе

	Человек			На 1000 человек населения ²⁾		
	2020	2021	прирост, снижение (-)	2020	2021	2021 в % к 2020
Родившиеся	1075	1029	-46	6,8	6,4	94,1
Умершие	2191	3191	1000	13,8	19,9	144,2
в том числе дети в возрасте до 1 года ³⁾	1	5	4	0,9	4,5	в 5 р.
Естественная убыль	-1116	-2162		-7,0	-13,5	1,9 р.
Зарегистрировано:						
браков	398	369	-29	2,5	2,3	92,0
разводов	646	440	-206	4,1	2,7	65,9

Естественная убыль населения в январе 2021 года увеличилась по сравнению с соответствующим периодом 2020 года на 1046 человек.

Коэффициенты естественного движения населения (на 1000 человек населения) в январе



¹⁾ Информация о естественном движении населения формируется на основе данных системы «Единый государственный реестр записей актов гражданского состояния» (ЕГР ЗАГС), оператором которой определена Федеральная налоговая служба России.

²⁾ Здесь и далее показатели месячной оперативной отчетности приведены в пересчете на год.

³⁾ Относительные показатели в расчете на 1000 родившихся живыми.

УРОВЕНЬ ЖИЗНИ НАСЕЛЕНИЯ

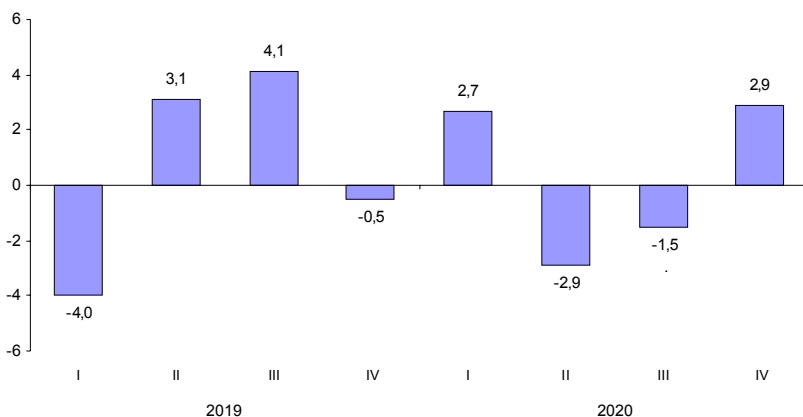
Денежные доходы и расходы населения

Объем денежных доходов населения в январе–декабре 2020 года сложился в размере 744,6 млрд. рублей, что больше на 3,2%, чем в январе–декабре 2019 года; в IV квартале 2020 года – 205,6 млрд. рублей (на 6,5 % больше).

Динамика реальных денежных доходов

	<i>К предыдущему кварталу</i>	<i>К соответствующему периоду предыдущего года</i>
в %		
2019		
I квартал	81,9	96,0
II квартал	116,3	103,1
I полугодие	x	99,7
III квартал	101,9	104,1
январь–сентябрь	x	101,3
IV квартал	102,5	99,5
январь–декабрь	x	100,7
2020 ¹⁾		
I квартал	84,5	102,7
II квартал	110,0	97,1
I полугодие	x	99,7
III квартал	103,4	98,5
январь–сентябрь	x	99,2
IV квартал	107,1	102,9
январь–декабрь	x	100,2

**Прирост (снижение) реальных денежных доходов населения
(в % к соответствующему кварталу предыдущего года)**



¹⁾ Предварительные данные.

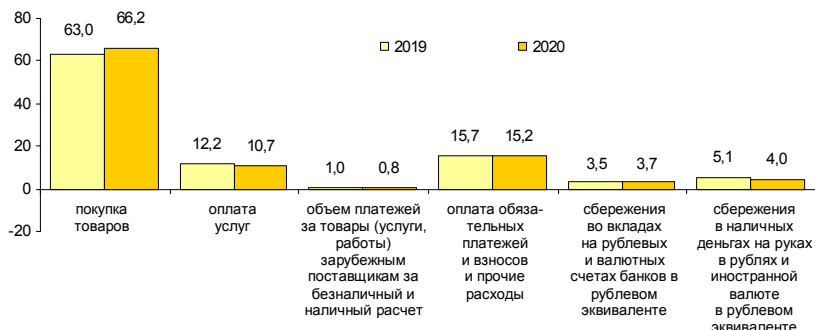
ЛЕНИНГРАДСКАЯ ОБЛАСТЬ

Структура использования денежных доходов населения

в %

	Денежные доходы	В том числе использовано на:				
		покупку товаров и оплату услуг ¹⁾	оплату обязательных платежей и взносов и прочие расходы	прирост (+), уменьшение ²⁾ , сбережений ³⁾	из них:	
					во вкладах на рублевых и валютных счетах банков в рублевом эквиваленте ³⁾	в наличных деньгах на руках в рублях и иностранной валюте в рублевом эквиваленте
2019						
I квартал	100	83,8	14,2	2,0	-0,8	5,9
II квартал	100	79,7	13,5	6,8	3,3	5,8
I полугодие	100	81,5	13,9	4,6	1,5	5,8
III квартал	100	80,9	13,5	5,6	1,3	5,9
январь-сентябрь	100	81,3	13,7	5,0	1,4	5,9
IV квартал	100	76,2	15,7	8,1	3,5	5,1
январь-декабрь	100	80,0	14,2	5,8	1,9	5,7
2020						
I квартал	100	87,8	14,4	-2,2	-0,8	0,6
II квартал	100	74,1	12,7	13,2	5,9	4,2
I полугодие	100	80,6	13,5	5,9	2,7	2,5
III квартал	100	84,1	14,4	1,5	0,6	4,3
январь-сентябрь	100	81,8	13,8	4,4	2,0	3,1
IV квартал	100	77,7	15,2	7,1	3,7	4,0
январь-декабрь	100	80,7	14,2	5,1	2,4	3,4

Изменение в структуре использования денежных доходов населения в IV квартале (в % к денежным доходам)



¹⁾ С учетом объема платежей за товары (работы, услуги) зарубежным поставщикам за безналичный и наличный расчет.

²⁾ Сбережения включают прирост (уменьшение) вкладов, приобретение ценных бумаг, изменение средств на счетах индивидуальных предпринимателей, приобретение недвижимости, покупку населением скота и птицы, наличные деньги на руках за минусом изменения задолженности по кредитам и величины реализации финансовых активов.

³⁾ В кредитных организациях на территории Российской Федерации и за рубежом.

Покупательная способность денежных доходов населения¹⁾

	<i>Январь-декабрь 2020</i>	<i>В % к январю-декабрю 2019</i>	<i>Справочно: январь-декабрь 2019 в % к январю-декабрю 2018</i>
Продовольственные товары, кг			
говядина (кроме бескостного мяса)	84,4	97,1	97,8
рыба свежая	113,8	99,9	100,5
масло сливочное	44,1	94,2	98,0
масло подсолнечное	279,3	101,2	104,9
масло оливковое	35,9	93,7	98,7
маргарин	193,8	100,9	100,6
молоко питьевое цельное, л	438,6	102,3	96,5
яйца куриные, шт.	4988	97,8	93,8
сахар-песок	908,4	111,5	100,6
мука пшеничная	711,5	96,7	95,0
хлеб и булочные изделия из пшеничной муки	330,1	103,4	101,1
рис шлифованный	324,2	89,7	99,1
крупы	552,4	90,9	88,4
вермишель	291,7	89,6	102,1
макаронные изделия	297,9	91,3	95,3
картофель	1218,1	103,7	100,4
капуста свежая	1517,2	147,5	78,8
водка, л	45,3	101,5	104,1
Непродовольственные товары, шт.			
куртка мужская с верхом из плащевых тканей	4,8	101,0	96,7
костюм-двойка мужской	3,9	97,2	99,0
сорочка верхняя мужская	23,8	100,1	98,0
пальто женское демисезонное	3,2	102,5	97,1
джемпер для взрослых	18,3	103,4	102,0
куртка для детей школьного возраста с верхом из плащевых тканей	9,4	98,2	107,7
сапоги для детей школьного возраста на утепленной подкладке	11,1	97,4	105,4
холодильники бытовые	1,2	100,1	101,0
телевизоры	1,2	76,6	104,0
сигареты с фильтром отечественные, пачек (20 шт.)	321,4	90,9	96,7
бензин автомобильный, л	694,0	100,5	98,1

¹⁾ Товарный эквивалент среднемесячного денежного дохода по товарам и услугам с конкретными потребительскими свойствами.

ЛЕНИНГРАДСКАЯ ОБЛАСТЬ

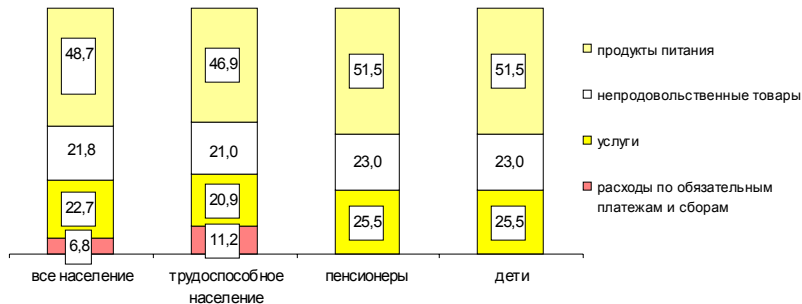
Динамика величины прожиточного минимума¹⁾

рублей в месяц

	Все население	В том числе:			Соотношение среднедушевого денежного дохода и прожиточного минимума, %
		трудоспособное	пенсионеры	дети	
2019					
I квартал	10388	11244	8846	10021	272,2
II квартал	10759	11646	9160	10379	308,6
III квартал	11028	11944	9397	10600	307,5
IV квартал	11028	11944	9397	10600	315,7
2020					
I квартал	11129	12060	9489	10701	263,0
II квартал	11137	12067	9495	10718	292,8
III квартал	11212	12151	9550	10790	302,4
IV квартал ²⁾	11289	12231	9620	10869	323,7
в % к предыдущему периоду	100,7	100,7	100,7	100,7	x
в % к соответствующему периоду прошлого года	102,4	102,4	102,4	102,5	x

Соотношение среднедушевых денежных доходов и прожиточного минимума в IV квартале 2020 года составило 323,7% и увеличилось по сравнению с IV кварталом 2019 года (315,7%).

Структура величины прожиточного минимума в IV квартале 2020 года (в %)



Величина прожиточного минимума на 2021 год

В соответствии с изменениями статьи 4 Федерального закона от 24 октября 1997 года №134-ФЗ «О прожиточном минимуме в Российской Федерации» Постановлением Правительства Ленинградской области от 10 февраля 2021 года №83 установлена величина прожиточного минимума на 2021 год на душу населения в размере 11289 рублей, для трудоспособного населения – 12231 рубль, пенсионеров – 9620 рублей, детей – 10869 рублей.

¹⁾ По данным Комитета по труду и занятости населения Ленинградской области.

²⁾ Сведения о величине прожиточного минимума приведены в редакции постановления Правительства Ленинградской области от 9 февраля 2021 года №82 «Об установлении величины прожиточного минимума на душу населения и по основным социально-демографическим группам населения в Ленинградской области за четвертый квартал 2020 года».

Изменение среднего размера назначенных пенсий

			на начало месяца
	<i>Средний размер назначенных пенсий, рублей¹⁾</i>	<i>Реальный размер назначенных пенсий в % к соответствующему периоду предыдущего года</i>	<i>Средний размер назначенных пенсий в % к среднему размеру начисленной заработной платы</i>
2019			
январь	14468,1	101,0	34,4
апрель	14512,0	101,2	31,5
июль	14539,2	101,8	31,5
октябрь	14622,4	102,3	32,2
2020			
январь	15333,4	103,6	33,2
апрель	15393,5	103,0	32,6
июль	15391,6	102,7	31,2
октябрь	15472,7	102,5	32,4
2021			
январь	16210,0	101,4	33,2

¹⁾ По данным Отделения Пенсионного фонда Российской Федерации по Санкт-Петербургу и Ленинградской области. Без учета ежемесячных (регулярных) денежных выплат отдельным категориям граждан.

ЗДРАВООХРАНЕНИЕ

Заболееваемость населения отдельными инфекционными заболеваниями¹⁾

случаев

	Январь 2021	В % к	
		январю 2020	декабрю 2020
<i>Острые респираторно-вирусные инфекции</i>			
Острые инфекции верхних дыхательных путей, тыс.	43,6	127,4	81,6
Грипп	–	–	–
Пневмония (внебольничная)	6012	6,4 р.	87,9
<i>Социально значимые болезни</i>			
Сифилис	3	42,9	20,0
Гонококковая инфекция	3	1,5 р.	3,0 р.
Туберкулез (впервые выявленный)	21	75,0	47,7
Болезнь, вызванная вирусом иммунодефицита человека и бессимптомный инфекционный статус, вызванный вирусом иммунодефицита человека (ВИЧ)	17	29,8	25,8
Педикулез	30	30,0	2,7 р.
<i>Кишечные инфекции</i>			
Острые кишечные инфекции	155	28,8	109,2
из них:			
бактериальная дизентерия (шигеллез)	1	33,3	50,0
Сальмонеллезные инфекции	3	21,4	1,5 р.
<i>Гепатиты</i>			
Острые гепатиты	–	–	–
из них:			
гепатит А	–	–	–
гепатит В	–	–	–
гепатит С	–	–	–
<i>Некоторые инфекции, управляемые средствами специфической профилактики</i>			
Коклюш	–	–	–
Корь	–	–	–

¹⁾ По данным Территориальных управлений Федеральной службы по надзору в сфере защиты прав потребителей и благополучия человека.

ПРЕСТУПНОСТЬ¹⁾

Распределение числа зарегистрированных преступлений по видам

	единиц		
	<i>Январь- февраль 2021</i>	<i>В % к январю- февралю 2020</i>	<i>Справочно: январь-февраль 2020 в % к январю- февралю 2019</i>
Зарегистрировано преступлений	3882	103,3	116,1
из них:			
убийство и покушение на убийство	29	131,8	104,8
умышленное причинение тяжкого вреда здоровью	43	97,7	89,8
изнасилование и покушение на изнасилование	7	77,8	81,8
разбой	10	71,4	93,3
грабеж	65	70,7	124,3
кража	1651	90,6	148,2
мошенничество	539	2,2 р.	103,4
хулиганство	11	100,0	2,8 р.
преступления, связанные с незаконным оборотом наркотиков	265	95,7	80,8

В январе–феврале 2021 года зарегистрировано 3882 преступления, что на 3,3% больше, чем в январе–феврале 2020 года. Из общего числа зарегистрированных преступлений 1545 отнесено к тяжким и особо тяжким преступлениям, что на 9,3% больше, чем январе–феврале 2020 года. Их доля в общем числе зарегистрированных преступлений составила 39,8%.

Доля преступлений, связанных с незаконным оборотом наркотиков, составила 6,8%.

В январе–феврале 2021 года зарегистрировано 374 преступления экономической направленности, что в 1,5 раза больше, чем в январе–феврале 2020 года.

Характеристика лиц, совершивших преступления

	человек		
	<i>Январь- февраль 2021</i>	<i>В % к январю- февралю 2020</i>	<i>Справочно: январь-февраль 2020 в % к январю- февралю 2019</i>
Выявлено лиц, совершивших преступления	1284	93,8	95,5
из них:			
несовершеннолетних	52	110,6	82,5
женщин	163	70,9	116,2
учащихся, студентов	55	125,0	80,0
без постоянного источника дохода	764	98,8	90,5
из них безработных	3	1,5 р.	50,0

¹⁾ По данным ГУ МВД России по г. Санкт-Петербургу и Ленинградской области.

ПРИЛОЖЕНИЕ

**Производство важнейших видов товаров
в январе–феврале 2021 года**

	<i>Единица измерения</i>	<i>Произведено</i>	<i>В % к январю- февралю 2020 года</i>
<i>Добыча полезных ископаемых</i>			
Пески природные	млн. м ³	1,2	69,4
Гранулы, крошка и порошок; галька, гравий	—"	2,4	93,4
<i>Производство пищевых продуктов</i>			
Мясо и субпродукты	тыс. т	44,1	97,2
Колбасные изделия	—"	1,8	93,8
Полуфабрикаты мясные, мясосодержащие	—"	9,2	111,4
Рыба переработанная и консервированная	—"	6,3	6,3 р.
Фруктоовощные консервы	млн. усл. банок	34,4	120,6
Молоко жидкое обработанное	тыс. т	7,7	87,2
Масло сливочное	т	9,0	77,7
Сыр и творог	—"	331,3	106,7
Продукты кисломолочные (кроме творога и продуктов из творога)	тыс. т	6,5	100,6
Хлеб и хлебобулочные изделия	—"	5,3	83,2
Кондитерские изделия	—"	4,9	95,3
Корма готовые для сельскохозяйственных животных	—"	186,2	91,2
<i>Производство одежды</i>			
Спецодежда	тыс. штук	34,1	81,4
<i>Обработка древесины и производство изделий из дерева и пробки, кроме мебели, производство изделий из соломки и материалов для плетения</i>			
Лесоматериалы необработанные	тыс. плот. м ³	652,1	123,9
Пиломатериалы	тыс. м ³	149,9	98,4
Щепла технологическая	тыс. плот. м ³	74,9	81,9
Гранулы топливные (пеллеты)	тыс. т	21,0	96,1
<i>Производство бумаги и бумажных изделий</i>			
Целлюлоза древесная и целлюлоза из прочих волокнистых материалов	тыс. т	131,7	95,5
Бумага и картон	—"	185,7	96,4
Ящички и коробки из гофрированной бумаги или гофрированного картона	—"	32,8	105,0

ЛЕНИНГРАДСКАЯ ОБЛАСТЬ

окончание

	Единица измерения	Произведено	В % к январю- февралю 2020 года
<i>Производство химических веществ и химических продуктов</i>			
Материалы лакокрасочные	тыс. т	6,4	109,0
<i>Производство резиновых и пластмассовых изделий</i>			
Трубы, трубки и шланги и их фитинги пластмассовые	т	215,2	128,9
Бутыли, бутылки, флаконы и аналогичные изделия из пластмасс	млн. шт.	175,0	111,8
Изделия упаковочные пластмассовые прочие	—"–	120,1	79,2
<i>Производство прочей неметаллической минеральной продукции</i>			
Плиты и плитки керамические	млн. м ²	2,4	84,3
Кирпич керамический неогнеупорный строительный	млн. усл. кирпичей	30,0	86,7
Портландцемент, цемент глиноземистый, цемент шлаковый и аналогичные гидравлические цементы	тыс. т	347,0	106,1
Блоки и прочие изделия сборные строительные для зданий и сооружений из цемента, бетона или искусственного камня	тыс. м ³	163,7	101,6
Бетон, готовый для заливки (товарный бетон)	—"–	165,4	103,4
<i>Производство готовых металлических изделий, кроме машин и оборудования</i>			
Конструкции и детали конструкций из черных металлов	тыс. т	8,6	94,8
<i>Производство автотранспортных средств, прицепов и полуприцепов</i>			
Комплектующие и принадлежности для автотранспортных средств прочие	млрд. руб.	1,4	122,8
<i>Обеспечение электрической энергией, газом и паром; кондиционирование воздуха</i>			
Электроэнергия	млрд. кВт-ч	6,8	85,2
Пар и горячая вода	млн. Гкал	5,6	112,2

ЛЕНИНГРАДСКАЯ ОБЛАСТЬ

Ввод в действие жилых домов по муниципальным районам и городскому округу в январе–феврале 2021 года

	Введено		В % к январю-февралю 2020		Справочно: январь-февраль 2020 в % к январю-февралю 2019	
	общей площади, тыс. м ²	квартир	общая площадь	квартиры	общая площадь	квартиры
Всего	646,0	8733	2,2 р.	2,5 р.	72,0	33,3
<i>муниципальные районы</i>						
Бокситогорский	1,4	17	2,0 р.	1,7 р.	2,7 р.	2,5 р.
Волосовский	5,5	54	1,6 р.	131,7	129,8	85,4
Волховский	8,0	72	2,7 р.	2,3 р.	1,7 р.	147,6
Всеволожский	306,2	4871	3,6 р.	2,8 р.	27,5	18,3
Выборгский	51,9	374	3,6 р.	3,8 р.	1,9 р.	1,7 р.
Гатчинский	61,8	784	55,8	125,4	14,2 р.	13,6 р.
Кингисеппский	18,1	238	6,1 р.	7,7 р.	110,7	134,8
Киришский	2,2	22	108,9	122,2	44,7	30,0
Кировский	16,0	147	х	х	–	–
Лодейнопольский	0,6	6	30,6	33,3	2,7 р.	3,0 р.
Ломоносовский	89,3	1181	2,3 р.	1,7 р.	128,3	122,0
Лужский	12,5	120	2,2 р.	1,8 р.	1,7 р.	2,6 р.
Подпорожский	0,8	8	97,6	66,7	87,0	133,3
Приозерский	24,2	257	1,7 р.	2,3 р.	2,3 р.	2,2 р.
Сланцевский	0,9	9	133,4	100,0	115,4	128,6
Тихвинский	2,3	21	96,0	91,3	13,2 р.	11,5 р.
Тосненский	39,2	507	13,8 р.	18,8 р.	14,1	10,5
<i>городской округ</i>						
Сосновоборский	5,1	45	10,9 р.	15,0 р.	55,6	60,0

ЛЕНИНГРАДСКАЯ ОБЛАСТЬ**Обеспеченность скота кормами в сельхозорганизациях
(без субъектов малого предпринимательства)**

К началу марта 2021 года обеспеченность кормами в расчете на 1 условную голову скота в сельхозорганизациях была на 7,7% выше, чем в предыдущем году.

на начало месяца

	<i>Март 2021</i>	<i>Справочно: март 2020</i>
Наличие кормов, тыс. т корм. ед.	258,7	245,5
в том числе концентрированных	94,5	103,7
в расчете на 1 условную голову, ц корм. ед.	3,7	3,4
в том числе концентрированных	1,3	1,4

**Группировка муниципальных районов
по обеспеченности скота кормами на 1 марта**

<i>Наличие кормов на 1 условную голову, ц корм. ед.</i>	<i>Число районов</i>		<i>В % к итогу</i>	
	<i>2021</i>	<i>2020</i>	<i>2021</i>	<i>2020</i>
до 5,0	5	5	35,7	33,3
5,1–20,0	5	7	35,7	46,7
20,1 и более	4	3	28,6	20,0

**Группировка муниципальных районов
по индексу объемов производства мяса и молока**

<i>Индекс производства, в % к январю-февралю 2020</i>	<i>Число районов, единиц</i>	<i>Удельный вес в общем объеме производства, в %</i>
<i>Мясо</i>		
до 100	7	79,2
101-110	2	7,9
111 и более	6	12,9
<i>Молоко</i>		
до 100	10	81,1
101-105	3	13,1
106 и более	2	5,8

ЛЕНИНГРАДСКАЯ ОБЛАСТЬ

Цены на основные продукты питания и соотношение этих цен с ценой на говядину

	Средняя цена, в рублях за килограмм			Соотношение цены продукта с ценой на говядину		
	декабрь 2020	январь 2021	февраль 2021	декабрь 2020	январь 2021	февраль 2021
Говядина	401,93	409,93	410,43	100	100	100
Куры	133,74	137,30	140,61	33	33	34
Свинина	260,88	258,86	261,85	65	63	64
Баранина	531,93	522,41	522,41	132	127	127
Рыба мороженая	181,02	182,13	183,20	45	44	45
Масло сливочное	746,11	770,21	766,78	186	188	187
Маргарин	179,28	182,97	190,83	45	45	46
Масло подсолнечное	125,53	124,14	124,78	31	30	30
Молоко пастеризованное, л	68,24	67,14	67,37	17	16	16
Сметана	228,80	232,75	231,44	57	57	56
Творог нежирный	366,41	354,34	357,46	91	86	87
Сыр твердый	531,18	536,87	534,22	132	131	130
Яйца, 10 шт.	75,12	78,11	79,42	19	19	19
Сахар-песок	50,13	49,30	49,41	12	12	12
Хлеб ржано-пшеничный	76,57	79,05	80,69	19	19	20
Хлеб пшеничный	79,29	76,16	76,17	20	19	19
Мука пшеничная	48,98	48,88	48,64	12	12	12
Рис	105,99	104,52	105,67	26	25	26
Пшено	61,55	61,93	60,61	15	15	15
Вермишель	119,09	119,68	121,81	30	29	30
Картофель	29,68	31,81	32,16	7	8	8
Капуста	19,12	19,96	20,02	5	5	5
Морковь	32,41	36,93	38,97	8	9	9
Лук репчатый	24,97	26,20	26,82	6	6	7
Яблоки	113,59	119,00	124,21	28	29	30

В Ленинградской области в феврале 2021 года по сравнению с декабрем 2020 года относительно цены на говядину подорожали: куры, масло сливочное, маргарин, хлеб ржано-пшеничный, картофель, морковь, лук репчатый, яблоки; подешевели: свинина, баранина, масло подсолнечное, молоко пастеризованное, сметана, творог нежирный, сыр твердый, хлеб пшеничный; по рыбе мороженой, яйцам, сахар-песку, муке пшеничной, рису, пшену, вермишеле, капусте соотношение цен осталось на прежнем уровне.

**Изменение заработной платы
и сводного индекса потребительских цен**

в % к предыдущему месяцу

	<i>Средняя номинальная заработная плата</i>	<i>Индекс потребительских цен</i>	<i>Реальная заработная плата</i>
2020			
декабрь	125,3	100,9	124,2
2021			
январь	83,6	100,5	83,2
февраль	...	100,8	...

Финансы организаций¹⁾

Финансовые результаты деятельности организаций

В январе–декабре 2020 года сальдированный финансовый результат (прибыль минус убыток) организаций сложился в сумме 170,5 млрд. рублей, что на 9,8% меньше, чем за соответствующий период 2019 года.

Финансовый результат по видам экономической деятельности в январе–декабре 2020 года

	Сальдированный финансовый результат		В том числе прибыль прибыльных организаций	
	млн. рублей ²⁾	в % к январю-декабрю 2019	млн. рублей	в % к январю-декабрю 2019
Всего	170531	90,2	239808	105,9
в том числе по видам экономической деятельности:				
сельское, лесное хозяйство, охота, рыболовство и рыбоводство	5956	81,1	7114	81,2
добыча полезных ископаемых	447	62,6	523	57,8
обрабатывающие производства	67140	83,1	118107	108,7
обеспечение электрической энергией, газом и паром; кондиционирование воздуха	-1173	х	4404	98,1
водоснабжение; водоотведение, организация сбора и утилизации отходов, деятельность по ликвидации загрязнений	669	3,3 п.	2455	2,1 п.
строительство	5631	3,2 п.	7082	140,0
торговля оптовая и розничная; ремонт автотранспортных средств и мотоциклов	25382	103,6	27194	108,1
транспортировка и хранение	64530	97,7	66295	100,2
деятельность гостиниц и предприятий общественного питания	-102	х	18	62,2
деятельность в области информации и связи	-31	х	9	21,7
деятельность финансовая и страховая	-49	х	–	–
деятельность по операциям с недвижимым имуществом	412	43,1	2855	102,1
деятельность профессиональная, научная и техническая	2155	148,1	2465	143,6
деятельность административная и сопутствующие дополнительные услуги	-270	х	781	61,5
образование	3	х	3	71,6
деятельность в области здравоохранения и социальных услуг	62	99,9 п.	88	4,4 п.
деятельность в области культуры, спорта, организации досуга и развлечений	-517	х	123	131,9
предоставление прочих видов услуг	250	146,4	251	143,7

¹⁾ По юридическим лицам, зарегистрированным в субъекте Российской Федерации, в целом, включая обособленные подразделения. Без банков, страховых и бюджетных организаций, без субъектов малого предпринимательства. Сравнение показателей с соответствующим периодом 2019 года произведено в текущих ценах по сопоставимому кругу организаций.

²⁾ Знак "х" означает убыток.

*Число убыточных организаций и размер
допущенного ими убытка в январе–декабре 2020 года*

	Число убыточных организаций, ед.	В % к общему числу организаций вида деятельности	Убыток, млн. рублей
Всего	248	28,9	69276
в том числе по видам экономической деятельности:			
сельское, лесное хозяйство, охота, рыболовство и рыбоводство	20	23,5	1158
добыча полезных ископаемых	5	29,4	76
обрабатывающие производства	77	29,6	50967
обеспечение электрической энергией, газом и паром; кондиционирование воздуха	15	38,5	5577
водоснабжение; водоотведение, организация сбора и утилизации отходов, деятельность по ликвидации загрязнений	17	47,2	1786
строительство	17	26,6	1451
торговля оптовая и розничная; ремонт автотранспортных средств и мотоциклов	19	17,3	1812
транспортировка и хранение	20	31,3	1765
деятельность гостиниц и предприятий общественного питания	7	58,3	120
деятельность в области информации и связи	5	55,6	41
деятельность финансовая и страховая	3	100,0	49
деятельность по операциям с недвижимым имуществом	21	30,0	2444
деятельность профессиональная, научная и техническая	7	29,2	311
деятельность административная и сопутствующие дополнительные услуги	3	16,7	1051
образование	1	10,0	... ¹⁾
деятельность в области здравоохранения и социальных услуг	3	25,0	27
деятельность в области культуры, спорта, организации досуга и развлечений	3	50,0	641
предоставление прочих видов услуг	4	25,0	1

В январе–декабре 2020 года число убыточных организаций по сравнению с тем же периодом 2019 года увеличилось на 62 единицы или на 33,3%, сумма убытка выросла в 1,8 раза.

¹⁾ Данные не публикуются в целях обеспечения конфиденциальности первичных статистических данных, полученных от организаций, в соответствии с Федеральным Законом от 29.11.2007 №282-ФЗ.

Состояние платежей и расчетов в организациях

На 1 января 2021 года суммарная задолженность организаций по обязательствам (кредиторская, задолженность по кредитам банков и займам) составила 1350,6 млрд. рублей, из нее просроченная – 12,4 млрд. рублей или 0,9% от общей суммы задолженности (на 1 декабря 2020 года – 0,9%).

Размер и структура суммарной просроченной задолженности по обязательствам на 1 января 2021 года

	Млрд. рублей	В % к	
		1 декабря 2020	итогу
Всего	12,4	100,6	100
в том числе:			
кредиторская задолженность	10,6	96,0	85,6
задолженность по кредитам банков и займам	1,8	142,0	14,4

Кредиторская задолженность на 1 января 2021 года составила 728,1 млрд. рублей, из нее просроченная – 10,6 млрд. рублей или 1,5%.

Задолженность по полученным кредитам банков и займам организаций на 1 января 2021 года составила 622,5 млрд. рублей, в том числе просроченная – 1,8 млрд. рублей или 0,3%.

Структура просроченной кредиторской задолженности

на конец месяца, млн. рублей

	Всего	В том числе:			Количество организаций, имеющих просроченную кредиторскую задолженность	
		поставщикам и подрядчикам	в бюджеты всех уровней	по платежам в государственные внебюджетные фонды	единиц	в % к общему количеству организаций
январь	7839	6276	569	91	91	10,9
февраль	8556	7036	532	73	87	10,4
март	9409	7899	540	86	90	11,1
апрель	10175	8610	657	91	92	11,2
май	10116	8553	675	100	91	11,0
июнь	10038	8336	883	96	94	11,2
июль	10021	8528	724	98	92	11,0
август	9958	8609	754	90	91	10,8
сентябрь	10643	9333	736	89	95	11,2
октябрь	11006	9697	722	93	95	11,2
ноябрь	11052	9548	759	97	93	10,9
декабрь	10605	9171	633	99	90	10,5

ЛЕНИНГРАДСКАЯ ОБЛАСТЬ

*Просроченная кредиторская задолженность организаций
по видам экономической деятельности на 1 января 2021 года*

млн. рублей

	Количество организаций, имеющих просроченную кредиторскую задолженность, ед.	Просроченная кредиторская задолженность	В том числе:		
			поставщикам и подрядчикам	в бюджеты всех уровней	по платежам в государственные внебюджетные фонды
Сельское, лесное хозяйство, охота, рыболовство и рыбоводство	11	919	739	–	–
Добыча полезных ископаемых	2	... ¹⁾	... ¹⁾	–	–
Обрабатывающие производства	31	6499	5473	541	85
Обеспечение электрической энергией, газом и паром; кондиционирование воздуха	13	1902	1825	... ¹⁾	... ¹⁾
Водоснабжение; водоотведение, организация сбора и утилизации отходов, деятельность по ликвидации загрязнений	8	624	519	... ¹⁾	–
Строительство	1	... ¹⁾	... ¹⁾	–	–
Торговля оптовая и розничная; ремонт автотранспортных средств и мотоциклов	5	31	29	–	–
Транспортировка и хранение	3	34	34	–	–
Деятельность гостиниц и предприятий общественного питания	–	–	–	–	–
Деятельность в области информации и связи	–	–	–	–	–
Деятельность финансовая и страховая	–	–	–	–	–
Деятельность по операциям с недвижимым имуществом	12	120	105	... ¹⁾	... ¹⁾
Деятельность профессиональная, научная и техническая	1	... ¹⁾	... ¹⁾	–	–
Деятельность административная и сопутствующие дополнительные услуги	1	... ¹⁾	–	... ¹⁾	–
Образование	–	–	–	–	–
Деятельность в области здравоохранения и социальных услуг	–	–	–	–	–
Деятельность в области культуры, спорта, организации досуга и развлечений	–	–	–	–	–
Предоставление прочих видов услуг	2	... ¹⁾	... ¹⁾	–	... ¹⁾

¹⁾ Данные

не публикуются в целях обеспечения конфиденциальности первичных статистических данных, полученных от организаций, в соответствии с Федеральным Законом от 29.11.2007 №282-ФЗ.

ЛЕНИНГРАДСКАЯ ОБЛАСТЬ

Дебиторская задолженность на 1 января 2021 года составила 596,0 млрд. рублей, из нее просроченная – 16,7 млрд. рублей или 2,8%.

Структура просроченной дебиторской задолженности

	на конец месяца, млн. рублей				
	Всего	В том числе:		Количество организаций, имеющих просроченную дебиторскую задолженность	
		покупателей	из нее государственных заказчиков по оплате за поставленную продукцию	единиц	в % к общему количеству организаций
январь	12735	10901	... ¹⁾	196	23,6
февраль	13668	11841	128	196	23,5
март	12451	11267	... ¹⁾	207	25,4
апрель	14109	12984	154	211	25,6
май	16063	14889	418	214	25,8
июнь	16149	14547	482	217	25,9
июль	16561	14317	473	220	26,3
август	18999	16315	181	224	26,7
сентябрь	17416	15217	231	226	26,7
октябрь	18591	15992	179	225	26,5
ноябрь	18364	16075	160	229	26,9
декабрь	16732	14592	184	227	26,5

¹⁾ Данные не публикуются в целях обеспечения конфиденциальности первичных статистических данных, полученных от организаций, в соответствии с Федеральным Законом от 29.11.2007 №282-ФЗ.

ЛЕНИНГРАДСКАЯ ОБЛАСТЬ

Просроченная дебиторская задолженность организаций по видам экономической деятельности на 1 января 2021 года

млн. рублей

	Количество организаций, имеющих просроченную дебиторскую задолженность, ед.	Просроченная дебиторская задолженность	В том числе:	
			покупателей	из нее государственных заказчиков за поставленную продукцию
Сельское, лесное хозяйство, охота, рыболовство и рыбоводство	21	119	117	–
Добыча полезных ископаемых	2	... ¹⁾	... ¹⁾	–
Обрабатывающие производства	62	5819	4427	184
Обеспечение электрической энергией, газом и паром; кондиционирование воздуха	18	2142	2093	–
Водоснабжение; водоотведение, организация сбора и утилизации отходов, деятельность по ликвидации загрязнений	22	906	893	–
Строительство	14	2328	1707	–
Торговля оптовая и розничная; ремонт автотранспортных средств и мотоциклов	29	4598	4598	–
Транспортировка и хранение	12	94	91	–
Деятельность гостиниц и предприятий общественного питания	2	... ¹⁾	... ¹⁾	–
Деятельность в области информации и связи	3	20	20	–
Деятельность финансовая и страховая	–	–	–	–
Деятельность по операциям с недвижимым имуществом	26	455	455	–
Деятельность профессиональная, научная и техническая	3	179	160	–
Деятельность административная и сопутствующие дополнительные услуги	5	16	16	–
Образование	1	... ¹⁾	... ¹⁾	–
Деятельность в области здравоохранения и социальных услуг	1	... ¹⁾	... ¹⁾	–
Деятельность в области культуры, спорта, организации досуга и развлечений	2	... ¹⁾	... ¹⁾	–
Предоставление прочих видов услуг	4	5	5	–

¹⁾ Данные не публикуются в целях обеспечения конфиденциальности первичных статистических данных, полученных от организаций, в соответствии с Федеральным Законом от 29.11.2007 №282-ФЗ.

ЛЕНИНГРАДСКАЯ ОБЛАСТЬ

В январе–декабре 2020 года в обращении участвовали векселя, обеспечивающие задолженность покупателей, на сумму 0,7 млрд. рублей, задолженность поставщикам – на 3,9 млрд. рублей.

В вексельной форме находилось 1,3% всей задолженности поставщикам и 0,2% – задолженности покупателей.

Превышение кредиторской задолженности над дебиторской задолженностью на 1 января 2021 года

	млрд. рублей			
	Задолженность		Превышение кредиторской задолженности над дебиторской	
	деби- торская	креди- торская	всего ¹⁾	в % к дебиторской задолженности
Всего	596	728	132	22,2
в том числе по видам экономической деятельности:				
сельское, лесное хозяйство, охота, рыболовство и рыбоводство	13	15	2	13,8
добыча полезных ископаемых	3	4	1	38,5
обрабатывающие производства	322	400	78	24,1
обеспечение электрической энергией, газом и паром; кондиционирование воздуха	11	19	9	79,8
водоснабжение; водоотведение, организация сбора и утилизации отходов, деятельность по ликвидации загрязнений	5	5	0,1	2,1
строительство	92	123	31	33,7
торговля оптовая и розничная; ремонт автотранспортных средств и мотоциклов	70	91	22	30,9
транспортировка и хранение	37	32	-4	x
деятельность гостиниц и предприятий общественного питания	0,0	0,1	0,0	124,4
деятельность в области информации и связи	0,1	0,3	0,2	112,0
деятельность финансовая и страховая	1	2	0,5	33,1
деятельность по операциям с недвижимым имуществом	9	11	2	24,8
деятельность профессиональная, научная и техническая	18	17	-1	x
деятельность административная и сопутствующие дополнительные услуги	12	6	-6	x
образование	0,0	0,0	0,0	147,1
деятельность в области здравоохранения и социальных услуг	0,3	0,3	-0,0	x
деятельность в области культуры, спорта, организации досуга и развлечений	1	2	1	94,3
предоставление прочих видов услуг	2	1	-2	x

¹⁾ Знак "-" означает превышение дебиторской задолженности над кредиторской.

МЕТОДОЛОГИЧЕСКИЙ КОММЕНТАРИЙ

Оборот организаций – стоимость отгруженных товаров собственного производства, выполненных собственными силами работ и услуг, а также выручка от продажи приобретенных на стороне товаров (без налога на добавленную стоимость, акцизов и других аналогичных обязательных платежей).

Индекс производства – относительный показатель, характеризует изменение масштабов производства в сравниваемых периодах. Различают индивидуальные и сводные индексы производства. Индивидуальные индексы отражают изменение выпуска одного продукта и исчисляются как отношение объемов производства данного вида продукта в натурально-вещественном выражении в сравниваемых периодах. Сводный индекс производства характеризует совокупные изменения всех видов продукции и отражает изменение создаваемой в процессе производства стоимости в результате изменения только физического объема производимой продукции. Для исчисления сводного индекса производства индивидуальные индексы по конкретным видам продукции поэтапно агрегируются в индексы по видам деятельности, подгруппам, группам, подклассам, классам, подразделам и разделам. **Индекс промышленного производства** – агрегированный индекс производства по видам деятельности "добыча полезных ископаемых", "обрабатывающие производства", "обеспечение электрической энергией, газом и паром; кондиционирование воздуха", "водоснабжение; водоотведение, организация сбора и утилизации отходов, деятельность по ликвидации загрязнений".

Объем отгруженных товаров собственного производства представляет собой стоимость тех товаров, которые произведены данным юридическим лицом и фактически в отчетном периоде отгружены или отпущены в порядке продажи, а также прямого обмена на сторону (другим юридическим и физическим лицам), независимо от того, поступили деньги на счет продавца или нет.

Данные по этому показателю представляются по совокупности организаций с соответствующим фактическим видом деятельности и отражают коммерческую деятельность организаций.

Объем работ, выполненных собственными силами по виду деятельности "строительство" – стоимость работ, выполненных организациями собственными силами по виду деятельности "Строительство" на основании договоров и (или) контрактов, заключаемых с заказчиками. В стоимость этих работ включаются строительно-монтажные работы, а также прочие подрядные работы, выполненные по генеральным, прямым и субподрядным договорам за счет всех источников финансирования по строительству новых объектов, капитальному и текущему ремонту, реконструкции, модернизации жилых и нежилых зданий и инженерных сооружений.

Число построенных квартир – количество квартир в законченных строительством жилых домах квартирного, гостиничного типа и общежитиях.

Ввод в действие жилых домов. Начиная с августа 2019 г. в соответствии с установленными нормами Федерального закона от 29 июля 2017 г № 217-ФЗ «О ведении гражданами садоводства и огородничества для собственных нужд и о внесении изменений в отдельные законодательные акты Российской Федерации» данные приводятся с учетом жилых домов, построенных населением на земельных участках, предназначенных для ведения садоводства. В целях обеспечения статистической сопоставимости относительные показатели с августа 2019 г. по июль 2020 г. рассчитаны без учета жилых домов, построенных на земельных участках, предназначенных для ведения садоводства, с августа 2020 года – с учетом.

Общая площадь жилых помещений во введенных в эксплуатацию жилых зданиях (домах) определяется как сумма площадей всех частей жилых помещений, включая площадь помещений вспомогательного использования, предназначенных для удовлетворения гражданами бытовых и иных нужд, связанных с их проживанием в жилом помещении, а также площадей лоджий, балконов, веранд, террас, подсчитываемых с соответствующими понижающими коэффициентами.

К помещениям вспомогательного использования относятся кухни, передние, холлы, внутриквартирные коридоры, ванные или душевые, туалеты, кладовые или хозяйственные встроенные шкафы. В домах-интернатах для престарелых и инвалидов, ветеранов, специальных домах для одиноких престарелых, детских домах к подсобным помещениям относятся столовые, буфеты, клубы, читальни, спортивные залы, приемные пункты бытового обслуживания и медицинского обслуживания.

Грузооборот транспорта – объем работы транспорта всех видов экономической деятельности по перевозкам грузов, на автомобильном транспорте – включая предпринимателей (физических лиц). Единицей измерения является тонно-километр, т.е. перемещение 1 тонны груза на 1 километр. Исчисляется суммированием произведений массы перевезенных грузов каждой перевозки в тоннах на расстояние перевозки в километрах.

Пассажиروоборот транспорта общего пользования – объем работы транспорта по перевозкам пассажиров, включая оценку перевозок пассажиров, пользующихся правом бесплатного проезда. Единицей измерения является пассажиро-километр, т.е. перемещение пассажира на 1 километр. Исчисляется суммированием произведений количества пассажиров каждой перевозки на расстояние перевозки в километрах.

Объем услуг в сфере телекоммуникаций – стоимость услуг передачи звуковой информации, изображений и других информационных потоков через системы кабельной, радиотрансляционной, релейной или спутниковой связи, включая телефонную, телеграфную связь и телекс; услуги по аренде линий связи, сетей передачи звука, изображения и данных.

Объем производства продукции сельского хозяйства формируется как сумма продукции растениеводства и продукции животноводства, произведенной всеми сельхозпроизводителями (сельскохозяйственными организациями, крестьянскими (фермерскими) хозяйствами и индивидуальными предпринимателями, хозяйствами населения). Расчет объема продукции сельского хозяйства осуществляется в фактически действовавших ценах и сопоставимых ценах предыдущего года по каждой категории хозяйств. Стоимость в сопоставимых ценах используется для расчета индекса производства продукции сельского хозяйства.

Данные о производстве продукции сельского хозяйства и индексах производства за отдельные месяцы могут впоследствии уточняться.

Данные о **поголовье скота, производстве и реализации животноводческой продукции по всем сельхозпроизводителям** определяются: **по сельскохозяйственным предприятиям** – на основании сведений форм федерального государственного статистического наблюдения; **по хозяйствам населения и крестьянским (фермерским) хозяйствам** – расчетно, по материалам выборочных обследований с привлечением информации сельских администраций.

Оборот оптовой торговли – стоимость отгруженных товаров, приобретенных ранее на стороне в целях перепродажи юридическим лицам и индивидуальным предпринимателям для профессионального использования (переработки или дальнейшей продажи).

Оборот оптовой торговли приводится в фактических продажных ценах, включающих торговую наценку, налог на добавленную стоимость, акциз, экспортную пошлину, таможенные сборы и аналогичные обязательные платежи. Сумма вознаграждения комиссионеров (поверенных, агентов) отражается по фактической стоимости, включая НДС.

Оборот оптовой торговли включает данные по организациям с основным видом экономической деятельности "оптовая торговля, включая торговлю через агентов, кроме торговли автотранспортными средствами и мотоциклами" и по организациям других видов деятельности, осуществляющих оптовую торговлю.

Оборот оптовой торговли формируется по данным федерального статистического наблюдения за коммерческими организациями (предприятиями), не относящимися к субъектам малого предпринимательства, выборочного обследования малых предприятий оптовой торговли (кроме микропредприятий), которые проводятся с месячной периодичностью, ежеквартальных выборочных обследований малых предприятий всех видов деятельности (кроме микропредприятий), а также годовых выборочных обследований микропредприятий и индивидуальных предпринимателей с распространением полученных по выборочным обследованиям данных на генеральную совокупность объектов наблюдения.

Микропредприятия – малые предприятия со средней численностью работников до 15 человек включительно.

Кроме того, в соответствии с требованиями системы национальных счетов оборот оптовой торговли досчитывается на объемы скрытой деятельности.

Оборот розничной торговли представляет собой выручку от продажи товаров населению для личного потребления или использования в домашнем хозяйстве за наличный расчет или оплаченных по кредитным карточкам, по расчетным чекам банков, по перечисленным со счетов вкладчиков, посредством платежных карт, что также учитывается как продажа за наличный расчет. Стоимость товаров, проданных отдельным категориям населения со скидкой, включается в оборот розничной торговли в полном объеме.

Индекс физического объема оборота розничной торговли – относительный показатель, характеризующий изменение оборота розничной торговли в сравниваемых периодах в сопоставимых ценах.

Оборот общественного питания представляет собой выручку от продажи собственной кулинарной продукции и покупных товаров без кулинарной обработки населению для потребления, главным образом, на месте, а также организациям и индивидуальным предпринимателям для организации питания различных контингентов населения.

Оборот розничной торговли (оборот общественного питания) включает данные как по организациям, для которых эта деятельность является основной, так и по организациям других видов деятельности, осуществляющим продажу населению товаров (кулинарной продукции) через собственные торговые заведения (заведения общественного питания), или с оплатой через свою кассу. Оборот розничной торговли, кроме того, включает продажу товаров индивидуальными предпринимателями, физическими лицами на розничных рынках и ярмарках.

Оборот розничной торговли и оборот общественного питания формируются по данным сплошного федерального статистического наблюдения за организациями, не относящимися к субъектам малого предпринимательства, которые проводятся с месячной периодичностью, ежеквартальные выборочные обследований малых предприятий розничной торговли и общественного питания (за исключением микропредприятий) и розничных рынков, а также ежегодных выборочных обследований индивидуальных предпринимателей и микропредприятий с распространением полученных данных на генеральную совокупность объектов наблюдения.

Кроме того, в соответствии с требованиями системы национальных счетов, эти показатели досчитываются на объемы скрытой деятельности.

Объем платных услуг населению отражает объем потребления населением различных видов услуг, оказанных резидентами российской экономики. В объеме платных услуг населению учитывается экспорт услуг и не учитывается их импорт. Статистически данный показатель измеряется суммой денежных средств, уплаченных потребителем за оказанную ему услугу. При этом оплата может производиться как самим потребителем, так и организацией, в которой работает данный потребитель, полностью или частично компенсирующей или оплачивающей расходы по потреблению им услуги. Этот показатель формируется на основании данных форм федерального государственного статистического наблюдения и экспертной оценки скрытой и неформальной деятельности на рынке услуг по утвержденной методике.

Инвестиции в основной капитал (в части создания и приобретения новых основных средств, а также поступивших по импорту) представляют собой совокупность затрат на строительство, реконструкцию (включая расширение и модернизацию) объектов, которые приводят к увеличению их первоначальной стоимости, приобретение машин, оборудования, транспортных средств, производственного и хозяйственного инвентаря, бухгалтерский учет которых осуществляется в порядке, установленном для учета вложений во внеоборотные активы, инвестиции в объекты интеллектуальной собственности; культивируемые биологические ресурсы (в соответствии с Общероссийским классификатором основных фондов ОК-013-2014).

Инвестиции в неизрасходуемые нефинансовые активы – включают затраты на приобретение юридическими лицами в собственность земельных участков, объектов природопользования; контрактов, договоров аренды, лицензий (включая права пользования природными объектами), деловой репутации ("гудвилла") и деловых связей (маркетинговых активов), которые в бухгалтерском учете отражаются как нематериальные активы, то есть тех нематериальных активов, которые не являются итогом интеллектуальной деятельности и не считаются произведенными активами, поскольку относятся к результатам юридических или учетных операций. Затраты на приобретение земельных участков и объектов природопользования приводятся на основе документов, выданных государственными органами по земельным ресурсам и землеустройству согласно оплаченным или принятым к оплате счетам.

Инвестиции в здания и сооружения – затраты на строительство, реконструкцию (включая расширение и модернизацию) и техническое перевооружение зданий и сооружений, которые складываются из выполненных строительных работ и приходящихся на них прочих капитальных затрат (проектно-изыскательских работ, затрат по отводу земельных участков под строительство, выплаты земельного налога (аренды) в период строительства и т.п.), включаемых при вводе объекта в эксплуатацию в инвентарную стоимость здания (сооружения). При этом в инвестиции включаются затраты на коммуникации внутри здания, необходи-

мые для его эксплуатации (вся система отопления и канализации внутри здания, внутренняя сеть газо-, водопровода, силовой и осветительной электропроводки, телефонной электропроводки, вентиляционные устройства общесанитарного назначения, подъемники и лифты и т.д.).

Инвестиции на улучшение земель – затраты на мелиоративные работы, проведение культуртехнических работ (на землях, не требующих осушения) и террасирование крутых склонов, включающие капитальные вложения на коренное улучшение земель, расчистку земельных участков, рекультивацию земли, изменение рельефа (планировку территории), а также расходы, связанные с предотвращением затопления, с передачей прав собственности на землю и т.п.

Инвестиции в транспортные средства – затраты на приобретение транспортных средств: железнодорожного подвижного состава, подвижного морского и внутреннего водного, автомобильного, воздушного, городского электрического транспорта.

Инвестиции в информационное, компьютерное и телекоммуникационное (ИКТ) оборудование – затраты на приобретение информационного, компьютерного и телекоммуникационного (ИКТ) оборудования, к которому относятся информационное оборудование, комплектные машины и оборудование, предназначенные для преобразования и хранения информации, в состав которых могут входить устройства электронного управления, электронные и прочие компоненты, являющиеся частями этих машин и оборудования. К оборудованию для ИКТ также относятся различного типа вычислительные машины, включая вычислительные сети, самостоятельные устройства ввода-вывода данных, а также оборудование систем связи – передающая и приемная аппаратура для радиосвязи, радиовещания и телевидения, аппаратура электросвязи.

Инвестиции в прочие машины и оборудование – затраты на приобретение прочих машин и оборудования (входящих и не входящих в сметы строек), а также затраты на монтаж энергетического, подъемно-транспортного, насосно-компрессорного и другого оборудования на месте его постоянной эксплуатации, проверку и испытание качества монтажа (индивидуальное опробование отдельных видов машин и механизмов и комплексное опробование вхлостую всех видов оборудования).

Инвестиции в объекты интеллектуальной собственности – включают затраты на приобретение интеллектуальных продуктов, являющихся результатом мыслительной, интеллектуальной, духовной деятельности, исследований, разработок, инноваций, деятельности по разведке недр и оценки запасов полезных ископаемых, позволяющих достичь знаний, которые разработчики могут продать или использовать для собственной выгоды в производстве, поскольку использование этих знаний ограничено посредством юридической, правовой защиты (патентное, авторское право, смежные права) или другой защиты (организационная и техническая защита: например применение режима коммерческой тайны к результатам, полученным в ходе НИОКР, с целью предотвращения их использования другими лицами без разрешения организации).

Индекс потребительских цен и тарифов на товары и платные услуги населению (ИПЦ) характеризует изменение во времени общего уровня цен и тарифов на товары и услуги, приобретаемые населением для непроизводственного потребления. Измеряет отношение стоимости фиксированного перечня товаров и услуг в текущем периоде к его стоимости в предыдущем периоде.

В набор товаров и услуг включены более 500 товаров (услуг)-представителей. Наблюдение за ценами и тарифами проводится в столицах республик, центрах краев, областей, автономных округов, городах федерального значения и выборочно – в районных центрах, отобранных с учетом их представительности в отражении социально-экономического и географического положения регионов.

Индекс цен производителей промышленных товаров – рассчитывается на основе зарегистрированных цен на товары-представители на базовых (опорных) предприятиях. Учитываются фактически сложившиеся в текущем периоде отпускные цены предприятий (без косвенных товарных налогов – НДС, акцизов и др.) на продукцию, предназначенную для реализации на внутреннем рынке.

Сводный индекс цен на продукцию (затраты, услуги) инвестиционного назначения рассчитывается как агрегированный показатель из индексов цен производителей на строительную продукцию, приобретения машин и оборудования инвестиционного назначения и на прочую продукцию (затраты, услуги) инвестиционного назначения, взвешенных по доле этих элементов в общем объеме инвестиций в основной капитал.

Индекс тарифов на грузовые перевозки характеризует изменение фактически действующих тарифов на грузовые перевозки за отчетный период без учета изменения за этот период структуры перевезенных грузов по разнообразным признакам: по виду и размеру отправки груза, скорости доставки, расстоянию перевозки, территории перевозки, типу подвижного состава, степени использования его грузоподъемности и по другим признакам.

Индекс цен производителей сельскохозяйственной продукции исчисляется на основании регистрации в отобранных для наблюдения сельскохозяйственных организациях цен на основные виды продуктов-представителей, реализуемых заготовительным, перерабатывающим организациям, на рынке, через собственную торговую сеть, населению непосредственно с транспортных средств, на ярмарках, биржах, аукционах, организациям, коммерческим структурам и т. п. Цены реализации сельскохозяйственной продукции приводятся с учетом надбавок и скидок за качество реализованной продукции без расходов на транспортировку, экспедирование, погрузку и разгрузку продукции, а также без налога на добавленную стоимость, дотаций.

Численность рабочей силы – лица в возрасте 15 лет и старше, которые в рассматриваемый период (обследуемую неделю) считаются занятыми или безработными.

Безработные, зарегистрированные в государственных учреждениях службы занятости населения – трудоспособные граждане, не имеющие работы и заработка (трудового дохода), проживающие на территории Российской Федерации, зарегистрированные в государственных учреждениях службы занятости по месту жительства в целях поиска подходящей работы, ищущие работу и готовые приступить к ней.

Уровень зарегистрированной безработицы – отношение численности безработных, зарегистрированных в государственных учреждениях службы занятости населения, к численности рабочей силы, в процентах.

Нагрузка незанятого населения на одну заявленную вакансию рассчитывается как отношение численности лиц, не занятых трудовой деятельностью, состоящих на учете в государственных учреждениях службы занятости населения, к числу вакансий, сообщенных работодателями в эти учреждения.

Заявленная работодателями потребность в работниках – число вакансий (требуемых работников), сообщенных работодателями в государственные учреждения службы занятости населения.

Сальдированный финансовый результат (прибыль минус убыток) – конечный финансовый результат, выявленный на основании бухгалтерского учета всех хозяйственных операций организаций. Представляет собой сумму прибыли (убытка) от продажи товаров, продукции (работ, услуг), основных средств, иного имущества организаций и чистых доходов от прочих операций.

Суммарная задолженность по обязательствам организаций включает кредиторскую задолженность, задолженность по кредитам банков и займам.

Кредиторская задолженность – задолженность по расчетам с кредиторами за товары, работы и услуги, в том числе задолженность поставщикам и подрядчикам за поступившие материальные ценности, задолженность по выданным векселям, с дочерними предприятиями, с рабочими и служащими по оплате труда, с бюджетом и внебюджетными фондами; по полученным авансам, включая сумму полученных авансов по предстоящим платежам.

Дебиторская задолженность – задолженность по расчетам с дебиторами за товары, работы и услуги, по полученным векселям, с дочерними предприятиями, с бюджетом, с персоналом, по прочим операциям (включает задолженность работников предприятия по предоставленным им ссудам и займам за счет средств этого предприятия или банковского кредита), с прочими дебиторами (включает задолженность подотчетных лиц, авансы, выданные поставщикам и подрядчикам, с учетом сумм, уплаченных другим предприятиям по предстоящим расчетам).

Малые предприятия. Условия отнесения к малым предприятиям определены статьей 4 Федерального закона от 24.07.2007 №209-ФЗ «О развитии малого и среднего предпринимательства в Российской Федерации».

Порядок осуществления выборочных обследований малых предприятий установлен постановлением Правительства Российской Федерации от 16.02.2008 №79 «О порядке проведения выборочных статистических наблюдений за деятельностью субъектов малого и среднего предпринимательства».

Число предприятий для проведения выборочного обследования деятельности малых предприятий определяется на 10 марта 2020 года и в течение всего периода остается неизменным.

Естественное движение населения – обобщенное название совокупности рождений и смертей, изменяющих численность населения, так называемым естественным путем. К естественному движению населения относят также браки и разводы, хотя они не меняют численность населения, но учитываются в том же порядке, что и рождения и смерти. В соответствии со статьей 13.1 Федерального закона "Об актах гражданского состояния" от 15.11.1997 № 143-ФЗ с 1 октября 2018г. был введен в действие Единый государственный реестр записей актов гражданского состояния (ЕГР ЗАГС). Согласно статье 13.2 указанного Федерального закона Росстат с 1 октября 2018г. получает сведения о государственной регистрации рождений, смертей, заключения и расторжения браков из данного реестра.

Общие коэффициенты рождаемости и смертности – отношение соответственно числа родившихся (живыми) и числа умерших в течение календарного года к среднегодовой численности наличного населения. Исчисляются на 1000 населения.

Коэффициент естественного прироста (убыли) – разность общих коэффициентов рождаемости и смертности.

Общие коэффициенты брачности и разводимости – отношение числа зарегистрированных браков и разводов в течение года к среднегодовой численности наличного населения. Исчисляются на 1000 населения.

Денежные доходы населения включают доходы лиц, работающих по найму; доходы от самостоятельной занятости (доходы от предпринимательской деятельности и другой производственной деятельности); социальные выплаты (пенсии, пособия, стипендии и другие выплаты); доходы от собственности (дивиденды, проценты, начисленные по денежным средствам на банковских счетах физических лиц в кредитных организациях); выплата доходов по государственному и другим ценным бумагам; инвестиционный доход (доход от собственности держателей полисов); прочие денежные поступления.

Денежные расходы включают расходы на покупку товаров и оплату услуг, платежи за товары (работы, услуги) зарубежным поставщикам за безналичный и наличный расчет, включая сальдо трансграничной Интернет-торговли; расходы на оплату обязательных платежей и взносов; прочие расходы населения.

К сбережениям населения относятся: прирост (уменьшение) сбережений на рублевых и валютных счетах в банках Российской Федерации и за рубежом; прирост (уменьшение) средств в форме кредитов и займов от иностранных контрагентов; прирост (уменьшение) сбережений в ценных бумагах (включая векселя и долговые ценные бумаги); расходы на покупку недвижимости (включая сальдо операций с инструментами участия в капитале и недвижимостью за рубежом); прирост (уменьшение) наличных денег на руках у населения в рублях и иностранной валюте в рублевом эквиваленте; прирост (уменьшение) прочих сбережений. Общий объем сбережений населения корректируется на величину финансовых обязательств (кредиты, ссуды) и на величину реализации финансовых активов (средств от продажи и погашения инвестиционных паев, от реализации долей участия в уставном капитале организаций и др.).

Реальные денежные доходы характеризуют изменение денежных доходов населения в сравнимых периодах в сопоставимых ценах, (скорректированные на индекс потребительских цен).

Среднедушевые денежные доходы исчисляются делением общей суммы денежных доходов на численность населения.

Покупательная способность денежных доходов населения отражает потенциальные возможности населения по приобретению товаров и услуг и выражается через товарный эквивалент среднедушевых денежных доходов населения и соотношение среднедушевых денежных доходов населения с величиной прожиточного минимума.

Величина прожиточного минимума в соответствии с Федеральным законом от 24 октября 1997г. № 134-ФЗ «О прожиточном минимуме в Российской Федерации» представляет собой стоимостную оценку потребительской корзины, а также обязательные платежи и сборы. Стоимостная оценка осуществляется на основании Закона Санкт-Петербурга «О потребительской корзине для основных социально-демографических групп населения в Санкт-Петербурге» от 25 декабря 2013 года № 761-135 и на основании областного Закона «О потре-

бительской корзине в Ленинградской области» от 14 февраля 2014 года № 5-оз и содержит минимальные наборы продуктов питания, непродовольственных товаров и услуг, необходимые для сохранения здоровья человека и обеспечения его жизнедеятельности.

С 2021 года в соответствии с изменениями статьи 4 Федерального закона от 24 октября 1997г. № 134-ФЗ «О прожиточном минимуме в Российской Федерации» (в ред. Федерального закона от 29 декабря 2020 года №473-ФЗ) величина прожиточного минимума определяется ежегодно и устанавливается нормативными актами Правительства Санкт-Петербурга и Правительства Ленинградской области.

Соотношение среднедушевых денежных доходов с величиной прожиточного минимума рассчитаны с использованием величины макроэкономического показателя среднедушевых денежных доходов населения, определенной в соответствии с Методологическими положениями по расчету показателей денежных доходов и расходов населения (приказ Росстата от 2 июля 2014 г. № 465 с изменениями от 20 ноября 2018 г.).

Среднемесячная номинальная начисленная заработная плата работников организаций исчисляется делением фонда начисленной заработной платы работников на среднесписочную численность работников и на количество месяцев в периоде. В фонд заработной платы включаются начисленные организациями суммы оплаты труда в денежной и неденежной формах за отработанное и неотработанное время, компенсационные выплаты, связанные с условиями труда и режимом работы, доплаты и надбавки, премии, единовременные поощрительные выплаты, а также оплата питания и проживания, имеющая систематический характер.

Реальная начисленная заработная плата характеризует покупательную способность заработной платы в отчетном периоде в связи с изменением цен на потребительские товары и услуги по сравнению с базисным периодом. Для этого рассчитывается индекс реальной начисленной заработной платы путем деления индекса номинальной заработной платы на индекс потребительских цен за один и тот же временной период.

Заболееваемость населения характеризуется числом случаев заболеваний, выявленных (или взятых под диспансерное наблюдение) в течение года при обращении в лечебно-профилактические организации или при профилактическом осмотре. **Первичная заболеваемость** регистрируется при установлении пациенту диагноза впервые в жизни.